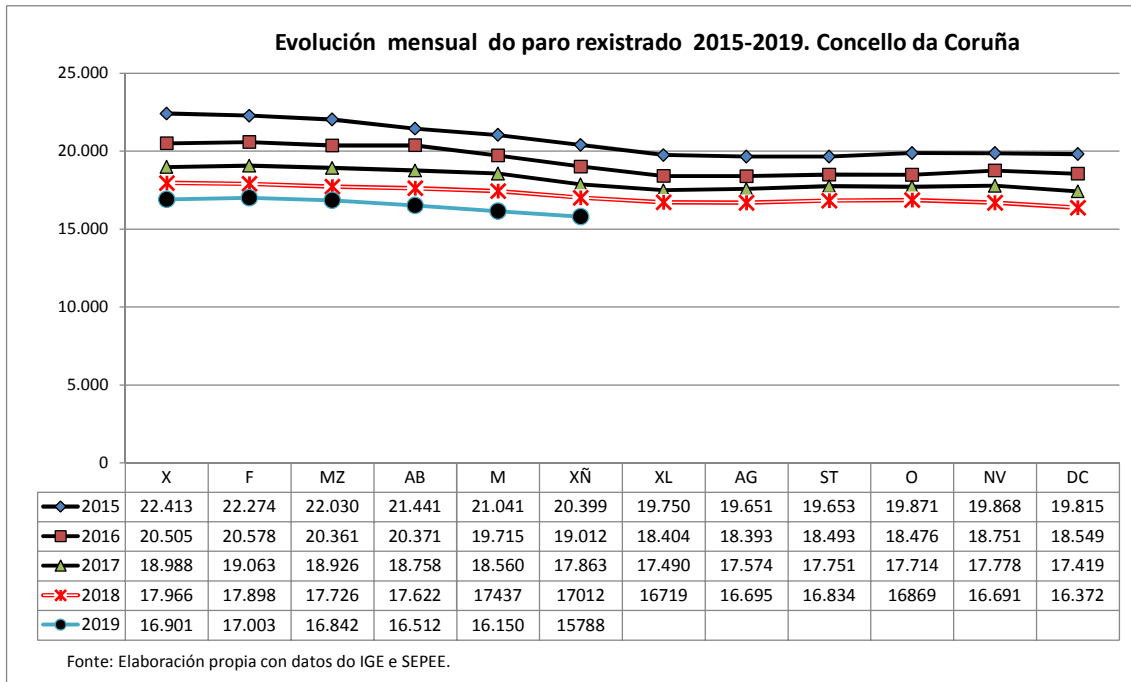


PARO REXISTRADO. XUÑO 2019

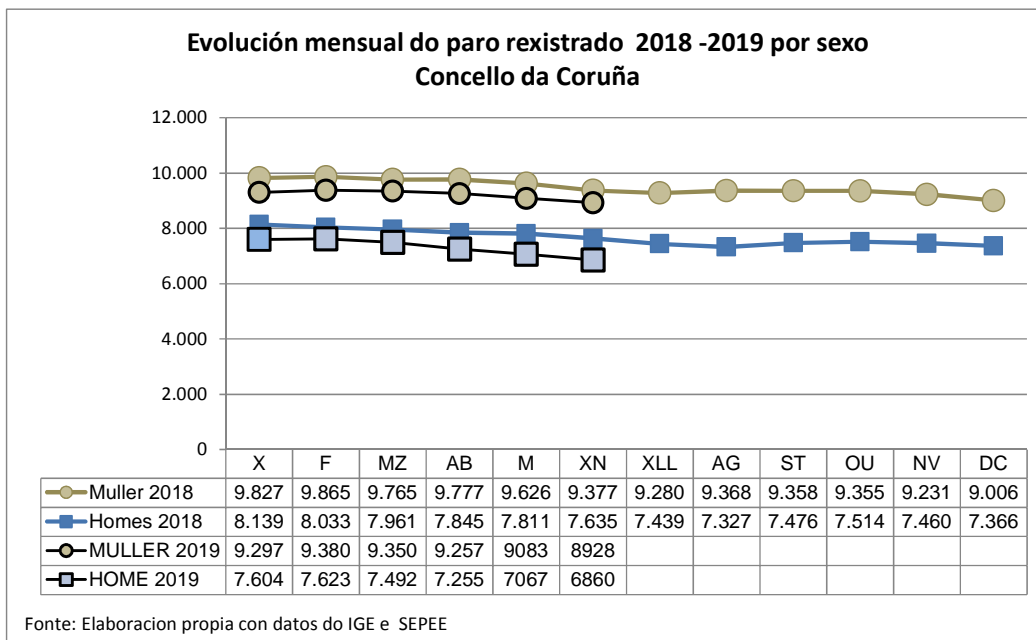
TABOIA COMPARATIVA XERAL DO PARO SEGUNDO O AMBITO TERRITORIAL.						
Territorio	Paro rexistrado	Variación mensual		Variación anual		Paro rexistrado en relación coa poboación en idade laboral: <i>Paro rexistrado*100</i> <i>Pob. 16-64 anos</i> <i>a 1/1/2018</i>
		Nº	%	Nº	%	
España	3.015.686	-63.805	-2,1	-146.476	-4,6	9,9
Muller	1.797.630	-31.049	-1,7	-69.180	-3,7	11,9
Home	1.218.056	-32.756	-2,6	-77.296	-6,0	8,0
Galicia	155.249	-5.556	-3,5	-14.816	-8,7	9,2
Muller	90.351	-3.221	-3,4	-7.909	-8,0	10,7
Home	64.898	-2.335	-3,5	-6.907	-9,6	7,8
Provincia A Coruña	61.885	-1.893	-3,0	-6.384	-9,4	8,8
Muller	35.918	-1.114	-3,0	-2.950	-7,6	10,1
Home	25.967	-779	-2,9	-3.434	-11,7	7,5
Comarca A Coruña	24.277	-481	-1,9	-1.830	-7,0	9,5
Muller	13.864	-212	-1,5	-744	-5,1	10,5
Home	10.413	-269	-2,5	-1.086	-9,4	8,4
Municipio A Coruña	15.788	-362	-2,2	-1.224	-7,2	10,3
Muller	8.928	-155	-1,7	-449	-4,8	11,2
Home	6.860	-207	-2,9	-775	-10,2	9,3
OUTROS GRANDES CONCELLOS DE GALICIA						
Ferrol	4.728	-100	-2,1	-654	-12,2	11,6
Muller	2.728	-55	-2,0	-339	-11,1	13,2
Home	2.000	-45	-2,2	-315	-13,6	10,0
Santiago	5.004	-160	-3,1	-517	-9,4	8,0
Muller	2.850	-90	-3,1	-223	-7,3	8,7
Home	2.154	-70	-3,1	-294	-12,0	7,3
Lugo	5.561	-215	-3,7	-599	-9,7	8,8
Muller	3.248	-115	-3,4	-284	-8,0	9,7
Home	2.313	-100	-4,1	-315	-12,0	7,7
Ourense	7.084	-114	-1,6	-753	-9,6	10,9
Muller	4.250	-86	-2,0	-445	-9,5	12,2
Home	2.834	-28	-1,0	-308	-9,8	9,4
Pontevedra	5.233	-244	-4,5	-458	-8,0	9,7
Muller	3.081	-1066	-4,3	-264	-7,9	11,1
Home	2.152	822	-4,7	-194	-8,3	8,3
Vigo	20.858	-555	-2,6	-1.326	-6,0	11,1
Muller	12.164	-299	-2,4	-844	-6,5	12,6
Home	8.694	-256	-2,9	-482	-5,3	9,5

Fonte: Elaboración propia con datos do SPEE e IGE

Grafica de evolución. Concello da Coruña



O paro reduciuse o último mes nunhas 362 persoas (-2.2%), 155 mulleres e 207 homes. A variación anual, dun -10%, tamén mostra unha diferenza superior nos homes (-7.2%) que nas mulleres (-4.8%).



GRUPOS DE IDADE E SEXO

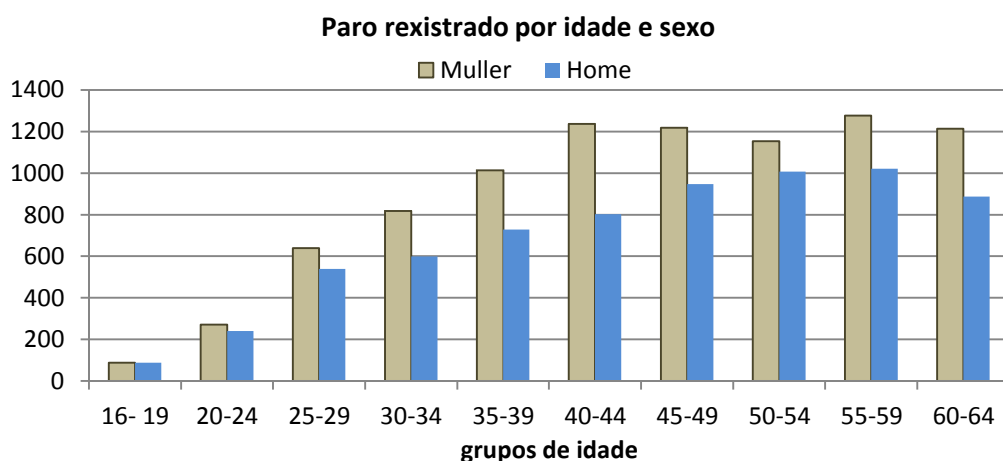
Descende o paro respecto ao mes de maio en tódolos grupos de idade menos no de maiores de 55. A maior baixa produciuse en menores de 30 anos, especialmente no grupo de 20 a 30 anos.

As diferencias por sexo mostran unha maior baixa nas mulleres novas respecto ao mes anterior, aínda que no total do descenso do paro foi máis favorable aos homes.

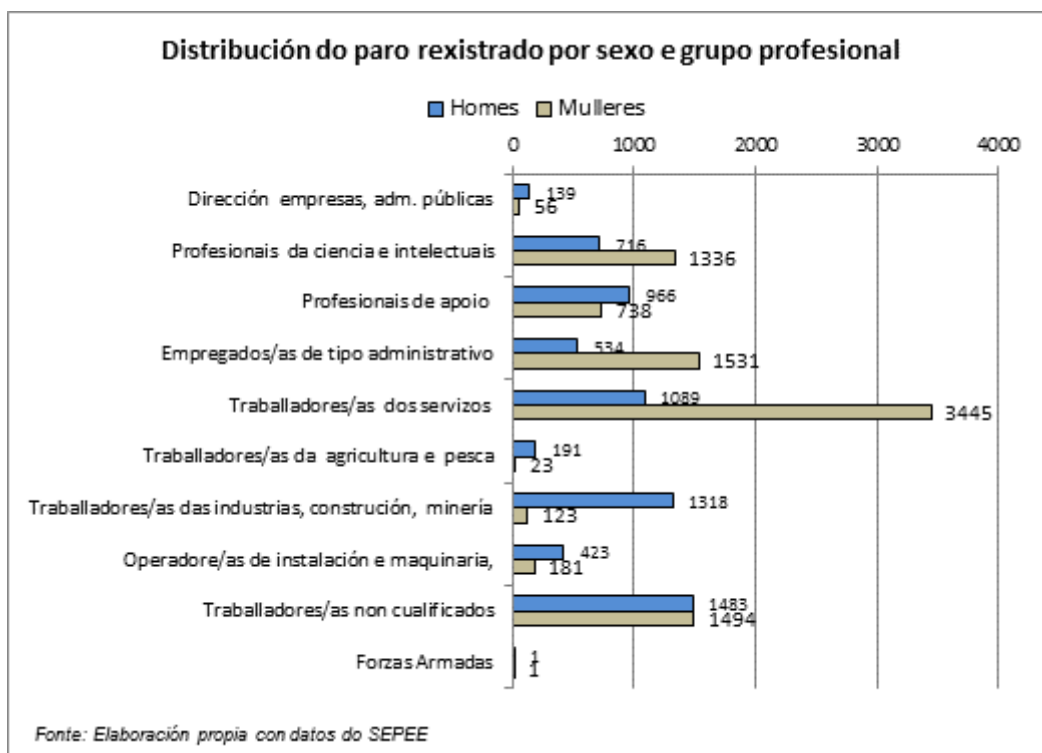
A variación anual mostra unha boa tendencia xa que o descenso do paro afecta a tódolos grupos de idade agás os maiores de 60. O descenso é maior nos homes en tódolos grupos de idade.

Táboa . Variación mensual e anual do paro rexistrado por idade															
Grupo idade	Distribución (nº)			Variación mensual						Variación anual					
	T	M	H	Nº			Nº			Nº			%		
				T	M	H	T	M	H	T	M	H	T	M	H
16-19	177	88	89	-7	-2	-5	-3,8	-2,2	-5,3	-39	-8	-31	-18,1	-8,3	-25,8
20-24	512	271	241	-110	-69	-41	-17,7	-20,3	-14,5	-58	-26	-32	-10,2	-8,8	-11,7
25-29	1177	639	538	-104	-70	-34	-8,1	-9,9	-5,9	-115	-55	-60	-8,9	-7,9	-10,0
30-34	1416	818	598	-48	-18	-30	-3,3	-2,2	-4,8	-98	-38	-60	-6,5	-4,4	-9,1
35-39	1741	1013	728	-6	9	-15	-0,3	0,9	-2,0	-243	-112	-131	-12,2	-10,0	-15,3
40-44	2040	1237	803	-28	2	-30	-1,4	0,2	-3,6	-246	-85	-161	-10,8	-6,4	-16,7
45-49	2165	1218	947	-51	-9	-42	-2,3	-0,7	-4,2	-260	-92	-168	-10,7	-7,0	-15,1
50-54	2161	1153	1008	-36	-16	-20	-1,6	-1,4	-1,9	-95	-32	-63	-4,2	-2,7	-5,9
55-59	2298	1277	1021	10	6	4	0,4	0,5	0,4	-127	-41	-86	-5,2	-3,1	-7,8
60-64	2101	1214	887	18	12	6	0,9	1,0	0,7	57	40	17	2,8	3,4	2,0
TOTAL	15788	8928	6860	-362	-155	-207	-2,2	-1,7	-2,9	-1.224	-449	-775	-7,2	-4,8	-10,2

Fonte: Elaboración propia con datos SPEE. (1/7/2018)



GRUPOS PROFESIONAIS



A baixa do paro respecto ao mes anterior distribúese en case tódolos grupos, menos no de operadores/as de maquinaria e instalacións. En cifras absolutas o maior descenso mensual prodúcese en traballadores/as cualificados/as dos servizos (-196).

Na variación anual, o maior número de baixas no paro por parte das mulleres prodúcese nas ocupacións de traballadoras cualificadas dos servizos (-125), empregadas de tipo administrativo (-115) e traballadoras sen cualificación (-117). Nos homes a baixa é máis numerosa e mostrase nos traballadores da industria e construción (-194), tamén en traballadores sen cualificación (-174). Superando nun punto porcentual a media xeral (-10.2%) está tamén o grupo de Profesionais das ciencias e intelectuais(-89).

Grupos profesionais	Variación mensual e anual do paro por grandes sectores											
	Variación mensual						Variación anual					
	Nº			%			Nº			%		
	T	M	H	T	M	H	T	M	H	T	M	H
Dirección empresas, e nas Administracións públicas	1	-1	2	0,5	-1,8	1,5	-24	-11	-13	-11,0	-16,4	-8,6
Profesionais da ciencia e intelectuais	-10	14	-24	-0,5	1,1	-3,2	-80	9	-89	-3,8	0,7	-11,1
Profesionais de apoio	-32	-18	-14	-1,8	-2,4	-1,4	-124	-38	-86	-6,8	-4,9	-8,2
Empregados/as de tipo administrativo	-13	-1	-12	-0,6	-0,1	-2,2	-184	-115	-69	-8,2	-7,0	-11,4
Traballadores/as dos servizos	-196	-114	-82	-4,1	-3,2	-7,0	-218	-125	-93	-4,6	-3,5	-7,9
Traballadores/as da agricultura e pesca	-4	0	-4	-1,8	0,0	-2,1	-44	-10	-34	-17,1	-30,3	-
Traballadores/as das industrias, construción, minería	-30	3	-33	-2,0	2,5	-2,4	-213	-19	-194	-12,9	-13,4	-12,8
Operadores/as de instalación e maquinaria,	4	-2	6	0,7	-1,1	1,4	-42	-23	-19	-6,5	-11,3	-4,3
Traballadores/as non cualificados	-80	-36	-44	-2,6	-2,4	-2,9	-291	-117	-174	-8,9	-7,3	-10,5
Forzas Armadas	-2	0	-2	-50,0	0,0	-66,7	-4	0	-4	-66,7	0,0	-80,0
Total	-362	-155	-207	-2,2	-1,7	-2,9	-1.224	-449	-775	-7,2	-4,8	-10,2

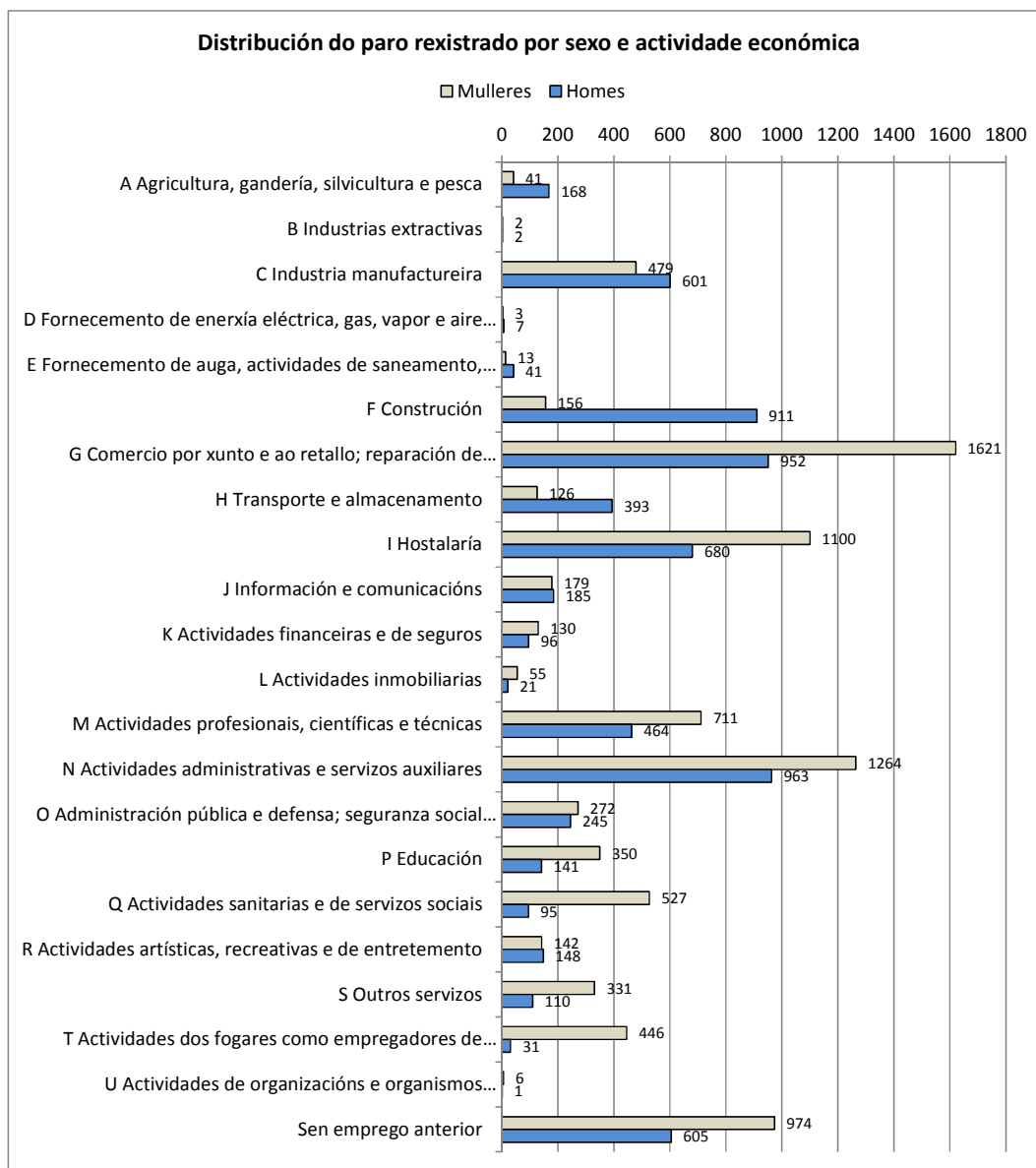
Fonte : Elaboración propia con datos do SPEE. Datawarehouse (1/7/2018)

ACTIVIDADE ECONÓMICA

O paro reflicte as actividades onde hai máis segregación por sexo. Nas que predominan homes, aínda por riba dun 60%, son as da “Construción” (85%), Agricultura, gandería, silvicultura e pesca (80%), Fornecemento de auga, actividades de saneamento, xestión de residuos e descontaminación (76%), ao igual que no Transporte e almacenamento (75%).

As mulleres predominan nas actividades dos fogares ou servizos domésticos (94%), sanitarias e de servizos sociais (85%), Outros servizos (75%), actividades inmobiliarias (72%), Educación (71%), Comercio (63%), Hostalaría (62%). Tamén superan o 60% nas demandas do primeiro emprego (62%).

Cunha distribución máis equilibrada están as Actividades profesionais científicas e técnicas, Actividades financeiras e de seguraza, Información e comunicacións, Actividades administrativas e servizos auxiliares, Administración pública e defensa, Actividades artísticas, recreativas e de entretemento, Industria manufactureira.



Respecto ao último mes houbo un descenso do paro en tódalas actividades agás na Industria e na Educación. Das 362 baixas, as máis frecuentes foron de persoas rexistradas nas Actividades administrativas e servizos auxiliares (-118) e no Comercio (-95). Tamén houbo 103 baixas no paro de persoas que non traballaron anteriormente.

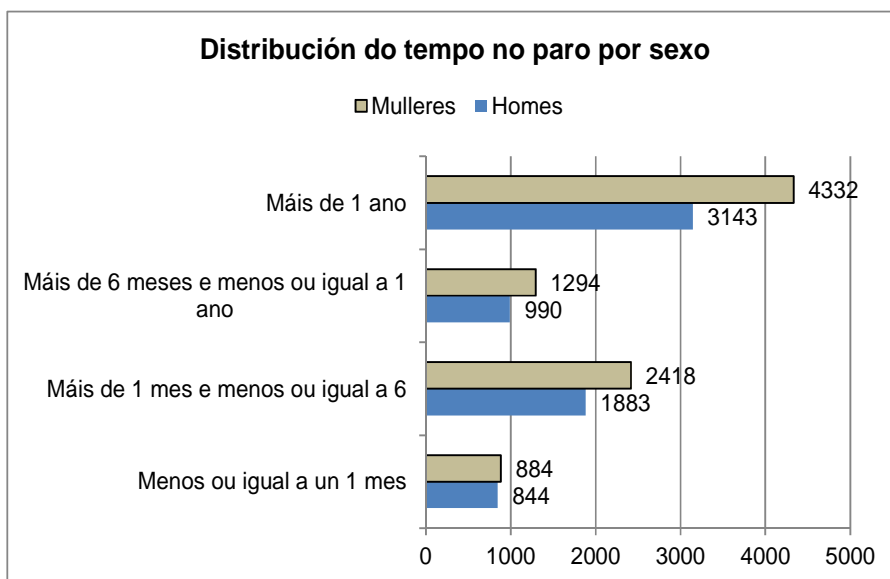
Na variación anual, as mesmas actividades:-226 na Construción, -174 nas Actividades administrativas e servizos auxiliares e -166 no Comercio. Mencionar tamén a baixa de persoas adscritas as Actividades profesionais científicas e técnicas (-85), Información e comunicacións (-75), Outros servizos (-63) e Actividades artísticas e recreativas, sendo nesta última case todo homes (-44).

XUÑO 2019. VARIACIÓN MENSUAL E ANUAL DO PARO POR SEXO E ACTIVIDADE ECONÓMICA.												
	Variación mensual						Variación anual					
	Nº			%			Nº			%		
Actividades económicas	M	H	T	M	H	T	M	H	T	M	H	T
Sen emprego anterior	-45	-58	-103	-4,4	-8,7	-6,1	-74	-63	-137	-7,1	-9,4	-8,0
Agricultura, gandería, silvicultura, pesca	-5	-15	-20	-10,9	-8,2	-8,7	-12	-19	-31	-22,6	-10,2	-12,9
Industrias extractivas	0	1	1	0,0		33,3		-2	-2	,0	-50,0	-33,3
Industria manufactureira	10	13	23	2,1	2,2	2,2	-23	-8	-31	-4,6	-1,3	-2,8
Subministración de enerxía	0	1	1	0,0	16,7	11,1	2	1	3	200,0	16,7	42,9
Subministración de auga, saneamento,	1	2	3	8,3	5,1	5,9	2	1	3	18,2	2,5	5,9
Construción	-3	-9	-12	-1,9	-1,0	-1,1	-27	-199	-226	-14,8	-17,9	-17,5
Comercio por xunto e miúdo	-47	-50	-97	-2,8	-5,0	-3,6	-109	-57	-166	-6,3	-5,6	-6,1
Transporte e almacenamento	-4	26	22	-3,1	7,1	4,4	11	3	14	9,6	,8	2,8
Hostalaría	-39	-33	-72	-3,4	-4,6	-3,9	-26	-59	-85	-2,3	-8,0	-4,6
Información e comunicacións	-1	-12	-13	-0,6	-6,1	-3,4	-40	-35	-75	-18,3	-15,9	-17,1
Actividades financeiras e de seguros	-1	1	0	-0,8	1,1	0,0	-13	-27	-40	-9,1	-22,0	-15,0
Actividades inmobiliarias	-1	2	1	-1,8	10,5	1,3		-2	-2	,0	-8,7	-2,6
Actividades profesionais, Científicas e técnicas	11	14	25	1,6	3,1	2,2	-19	-66	-85	-2,6	-12,5	-6,7
Actividades administrativas e servizos auxiliares	-38	-80	-118	-2,9	-7,7	-5,0	-86	-88	-174	-6,4	-8,4	-7,2
Administración Pública e Defensa;Seguridade Social	-11	-12	-23	-3,9	-4,7	-4,3	-16	-37	-53	-5,6	-13,1	-9,3
Educación	40	25	65	12,9	21,6	15,3	-5	-22	-27	-1,4	-13,5	-5,2
Actividades Sanitarias e de serv. sociais	-18	-15	-33	-3,3	-13,6	-5,0	-7	-16	-23	-1,3	-14,4	-3,6
Actividades Artísticas, recreativas, entretemento	-1	-17	-18	-0,7	-10,3	-5,8	2	-46	-44	1,4	-23,7	-13,2
Outros servizos	4	7	11	1,2	6,8	2,6	-33	-30	-63	-9,1	-21,4	-12,5
Actividad dos fogares Como empregadores ou produto	-8	2	-6	-1,8	6,9	-1,2	22	-4	18	5,2	-11,4	3,9
Actividades de Organismos Extrateritoriais	1	0	1	20,0	0,0	16,7	2		2	50,0	,0	40,0
TOTAL	-155	-207	-362	-1,7	-2,9	-2,2	-449	-775	-1.224	-4,8	-10,2	-7,2

OUTRAS CARACTERÍSTICAS NO PARO REXISTRADO

Duración da demanda

Case a metade das persoas que están no paro levan rexistradas máis dun ano, o 46% dos homes e o 49% das mulleres.



Na variación mensual redúcese principalmente nas persoas que levan un ano ou menos no paro, mentres que na variación anual sucede o contrario, redúcese no paro de longa duración.

Variación mensual e anual do paro segundo a antigüidade da demanda e sexo												
Duración da demanda	Variación mensual						Variación anual					
	Nº			%			Nº			%		
	M	H	T	M	H	T	M	H	T	M	H	T
Menos ou igual a un 1 mes	-55	-9	-64	-5,9	-1,1	-3,6	-28	-30	-58	-3,1	-3,4	-3,2
Máis de 1 mes e menos ou igual a 6	-43	-100	-143	-1,7	-5,0	-3,2	192	-140	52	8,6	-6,9	1,2
Máis de 6 meses e menos ou igual a 1 ano	-23	-70	-93	-1,7	-6,6	-3,9	-20	-166	-186	-1,5	-14,4	-7,5
Máis de 1 ano	-34	-28	-62	-0,8	-0,9	-0,8	-593	-439	-1032	-12,0	-12,3	-12,1
Total	-155	-207	-362	-1,7	-2,9	-2,2	-449	-775	-1224	-4,8	-10,2	-7,2

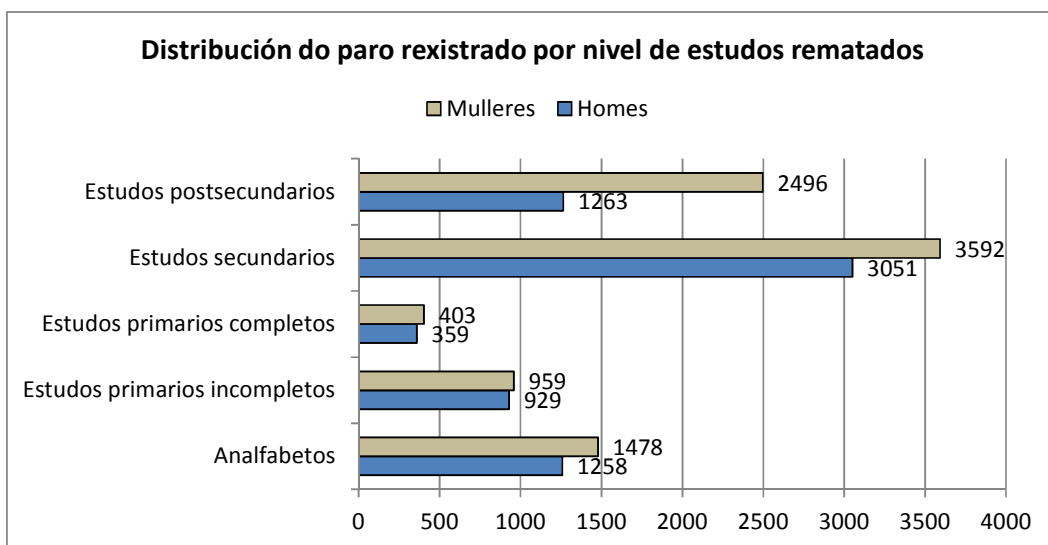
Fonte : Elaboración propia con datos publicados no IGE

NIVEL ACADEMICO

O 65 % das persoas en paro teñen rematados, a lo menos, estudos secundarios. Nas mulleres continúa a destacar que nos estudos postsecundarios as mulleres duplican aos homes.

No último mes, a metade da cifra de descenso corresponde ao grupo de estudos secundarios, principalmente mulleres, mentres que nos homes distribúese en todos os niveis.

Na variación anual o maior descenso mostrase no grupo de estudos secundarios e tamén o grupo que teñen primarios incompletos. Neste último caso vinculado en parte a persoas de maior idade que poden haber saído do mercado laboral e tamén outras persoas que completasen a súa formación básica.



Variación mensual e anual do paro segundo estudos rematados												
Nivel estudos rematados	Variación mensual						Variación anual					
	Nº			%			Nº			%		
	M	H	T	M	H	T	M	H	T	M	H	T
Analfabetos	-17	-54	-71	-1,1	-4,1	-2,5	41	-67	-26	2,9	-5,1	-0,9
Estudios primarios incompletos	-28	-50	-78	-2,8	-5,1	-4,0	-151	-206	-357	-13,6	-18,1	-15,9
Estudios primarios completos	-19	-17	-36	-4,5	-4,5	-4,5	-29	-47	-76	-6,7	-11,6	-9,1
Estudios secundarios	-108	-50	-158	-2,9	-1,6	-2,3	-171	-315	-486	-4,5	-9,4	-6,8
Estudios postsecundarios	17	-36	-19	0,7	-2,8	-0,5	-139	-140	-279	-5,3	-10,0	-6,9
Total	-155	-207	-362	-1,7	-2,9	-2,2	-449	-775	-1224	-4,8	-10,2	-7,2

Fonte: Elaboración propia con datos do IGE