

The image features a large, faint watermark of the coat of arms of the Ayuntamiento de A Coruña. The coat of arms consists of a shield with a light blue background. In the center is a white tower with a cross on top. On either side of the tower are two golden shells. Below the tower are two crossed keys. The shield is topped with a crown and surrounded by a golden sunburst. A blue banner at the bottom of the shield contains the text 'POLICIA LOCAL' in white capital letters.

MEMORIA - 2014
CUERPO DE LA POLICIA LOCAL
AYUNTAMIENTO DE A CORUÑA



INDICE

PRESENTACIÓN

Presentación	5
Perspectivas de futuro	7

RECURSOS HUMANOS

Organigrama	9
Distribución de efectivos	10

RECURSOS MATERIALES

Vehículos y atestados	12
Transmisiones, sala 092 y formación	13
Sala tráfico, armamento y señalización provisional	14
Material adquirido 2014	15
Otro material policial	16

FORMACIÓN

Formación interna	18
Formación externa (Educación Vial)	20

Dispositivos de servicios	25
---------------------------------	----

ACTUACIONES POLICIALES

• REFERIDAS A LA SEGURIDAD CIUDADANA	28
○ Datos globales	29
○ Detenciones practicadas	31
○ Informes judiciales, atestados y comparencias en CNP	34
○ Actuaciones Policía Judicial	35
○ Intervenciones relacionadas con violencia de género	36
○ Actuaciones referidas a incendios	37
○ Actuaciones referidas a inundaciones	38
○ Reuniones con colectivos de ciudadanos	38
○ Vehículos recuperados por sustracción	39
○ Concentraciones y manifestaciones atendidas	39
○ Procedimientos administrativos tramitados	40



- **REFERIDAS A TRÁFICO** 41
 - Datos globales 42
 - Accidentes de tráfico..... 43
 - Atropellos 47
 - Denuncias por infracciones de tráfico. Actuaciones cuantificables 50
 - Denuncias tramitadas por el Ayuntamiento..... 51
 - Denuncias tramitadas a través de la DGT..... 52
 - Denuncias por grupos de objetivos que persigue. 53
 - Desglose de denuncias por objetivo 54
 - Infracciones denunciadas en la Vía Prioritaria Vigilada 59
 - Infracciones denunciadas por el AVI..... 60
 - Alcoholemias 61
 - Controles de velocidad..... 62
 - Retiradas e inmovilizaciones de vehículos 67
 - Mensajes en paneles informativos de tráfico 69
 - Forzaduras del sistema de regulación semafórico 69

- **REFERIDAS A INFRACCIONES ADMINISTRATIVAS** 70
 - Datos globales 71
 - Otras actuaciones por meses 72
 - Mediciones de ruidos..... 72
 - Ocupaciones vía pública..... 73
 - Autorizaciones obras municipales..... 74
 - Vehículos movidos por ocupaciones de vía pública 77
 - Procedimientos y actuaciones mas significativos de infracciones administrativas..... 78

- ACTIVIDADES DE UNIDADES Y SECCIONES ESPECIALES** 79
 - **UNIDAD DE COORDINACION Y APOYO POLICIAL** 80
 - Datos globales 81
 - Sala 092** 82
 - Unidad Administrativa** 85
 - Sección de Documentación..... 86
 - Sección de Planificación operativa 86
 - Sección de Objetos perdidos 87
 - Seguridad en Edificios Municipales 91

 - **UNIDAD DE DISTRITOS NOCTURNA** 88
 - **SECCION DE MEDIO AMBIENTE (PATRULLA VERDE)** 92
 - **EQUIPO DE CHABOLISMO** 96
 - **ANÁLISIS DE LA ACTIVIDAD POLICIAL EN EL AÑO 2014** 98



PRESENTACIÓN



➤ PRESENTACIÓN

La memoria de la Policía Local de A Coruña recoge las actividades más importantes realizadas durante el año 2014, respondiendo a un compromiso de transparencia en la gestión de la labor desarrollada.

El Cuerpo de Policía Municipal garantiza la presencia policial en la ciudad con el desarrollo de las siguientes funciones:

- Vigilancia del cumplimiento de las Ordenanzas Municipales, Bandos de la Alcaldía, Reglamentos Municipales y demás disposiciones que atribuyen competencias en materia de policía.
- Vigilancia de la convivencia ciudadana, actuando en aquellas situaciones en que sea necesario y colaborando con otras Fuerzas y Cuerpos de Seguridad.
- Coordinación con las Asociaciones cívicas, de comerciantes, vecinales, etc., existentes.
- Coordinación con otras Áreas y otros órganos municipales al objeto de lograr una mayor rapidez y eficacia en sus actuaciones.
- Vigilancia y ordenación del tráfico en las vías del término municipal.

La nueva organización de las Unidades de Distritos, que comenzó en marzo de 2012, se consolidó en el 2013 y continuó a lo largo del 2014, se ha realizado en función de un estudio socio-policial incluido en el primer Plan Local de Seguridad de la historia de la ciudad. Este plan recoge el análisis de factores territoriales, sociales y policiales que han determinado la segmentación de la ciudad en cuatro zonas de trabajo policial. Las medidas adoptadas, la reestructuración funcional y la incorporación de nuevos policías ha permitido poner en marcha la Policía de Barrio en todos los barrios de la ciudad formada por patrullas a pie, patrullas en motos y coches patrulla del 092.

El trabajo de los efectivos de la Unidad de Distritos Diurna y de la Nocturna, se complementa con los mandos y policías de la Unidad de Tráfico y todas ellas se coordinan mediante la Unidad de Coordinación y Apoyo (Sala 092, Planificación Operativa, Documentación y Seguridad).



La reorganización de la Policía Local iniciada en 2011 ha supuesto que mas de la mitad de los efectivos policiales formen parte de la Unidad de Distritos Diurna, lo que ha permitido de nuevo un incremento de un 10% en el número de patrullas realizadas en 2013 con respecto al año anterior, continuando con este despliegue en el año 2014.

Además, se han mantenido más de 77 reuniones de trabajo de los mandos policiales dentro del Programa de Policía Comunitaria, con el objetivo de contar con cauces directos de comunicación con los colectivos ciudadanos, comerciantes, asociaciones de vecinos y responsables de colegios.

También se ha incrementado el control sobre el cumplimiento de las Ordenanzas y sobre las actividades relacionadas con el Tráfico que influyen negativamente en el tráfico diario y en la seguridad vial: controles de alcoholemia, velocidad, cinturones, cascos y otras infracciones dinámicas.

Las actuaciones relacionadas con la seguridad de los ciudadanos siguen ocupando gran parte de la actividad, tanto en actuaciones ordinarias como mediante dispositivos especiales en función de actividades o épocas del año (centros de enseñanza, Navidad, verano, venta ambulante, control establecimientos, San Juan, ...) y se ha continuado colaborado con el Cuerpo Nacional de Policía para lograr que en 2014 haya disminuido la tasa de criminalidad en la ciudad; una tasa que está por debajo de la media de Galicia y muy por debajo de la media estatal.

Por otro lado, se ha continuado con el dispositivo de vigilancia y control del ocio nocturno en la zona del Orzán. Los policías locales que forman parte de este dispositivo desplegado todos los jueves y sábados de 23:00 hasta las 06:30 horas, realizaron más de 1.700 actuaciones relacionadas con el control de estacionamientos indebidos, infracciones a las normas de seguridad ciudadana e incumplimientos de las ordenanzas municipales.

También es necesario destacar el dispositivo de control de tráfico en Alfonso Molina realizado diariamente en hora punta de entrada y salida. Una patrulla de la policía local apoyada por una grúa municipal auxilia a los vehículos que sufren accidentes y despeja la vía lo antes posible para paliar en la medida de los posibles atascos de tráfico. Hay que destacar ha bajado de forma significativa la intensidad de las retenciones de tráfico originadas por accidentes, gracias a la intervención de la policía local y de la grúa, en coordinación con la Guardia Civil de Tráfico.



PERSPECTIVAS DE FUTURO

Para el año 2015 se pretende continuar con los controles y la vigilancia en las grandes áreas de actuación:

- Tráfico: Controles preventivos para tratar de disminuir los accidentes y las víctimas derivadas de los mismos, así como facilitar la movilidad y seguridad de vehículos y peatones en la ciudad.
- Ordenanzas: Control de las actividades sujetas a licencia municipal y la vigilancia del cumplimiento de la normativa municipal de ruidos y medioambiental, con el objetivo de mejorar la calidad de vida de los vecinos.
- Seguridad: Mejorar y potenciar la colaboración existente con el Cuerpo Nacional de Policía para continuar manteniendo los niveles de seguridad ciudadana.

Se plantean como objetivos:

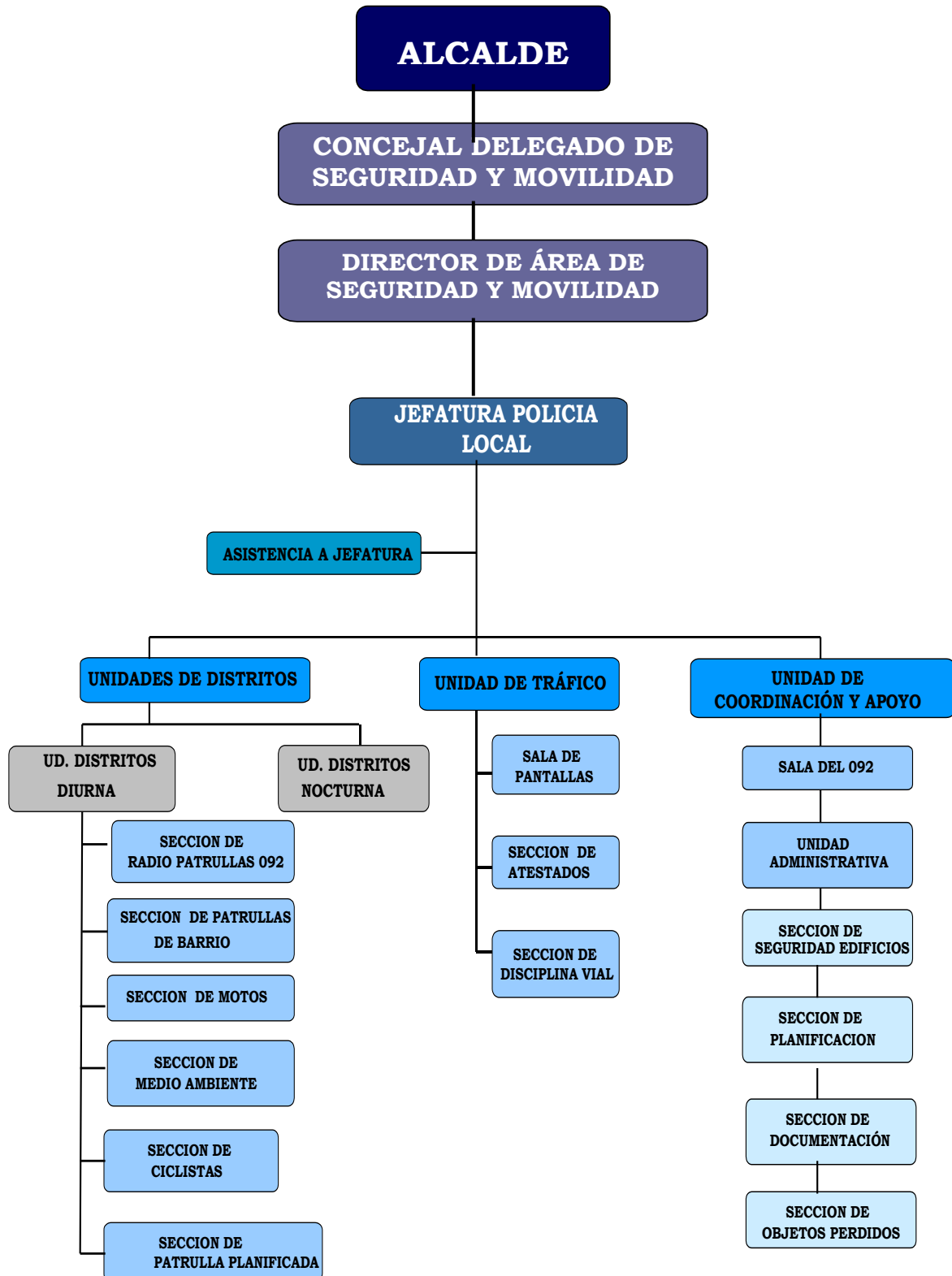
1. Mejorar la estructura funcional y organizativa de la Policía Local, orientándola a reforzar la Policía de Barrio, incrementando la cobertura, regulando las actuaciones y actitud proactiva en el desarrollo de las tareas, para garantizar la calidad del servicio prestado a los ciudadanos.
2. Mejorar la cercanía y el conocimiento de la policía local por los ciudadanos mediante el desarrollo y potenciación de los nuevos mecanismos de comunicación y relación implantados con el Programa de Policía Comunitaria.
3. Mejorar la comunicación y coordinación con otras Fuerzas y Cuerpos de seguridad y Servicios de Emergencia, para incrementar la eficiencia en los servicios a los ciudadanos.
4. Aumentar la labor de prevención sobre conductas insolidarias y la vigilancia de las normas de circulación para tratar de mejorar los índices de seguridad vial y la convivencia entre los diferentes modos de transporte en la ciudad.
5. Implantación de herramientas informáticas específicas para la gestión de los datos referidos a las actuaciones policiales, al objeto de mejorar el análisis de las actividades que se realizan para incrementar la efectividad policial.



RECURSOS HUMANOS



➤ ORGANIGRAMA





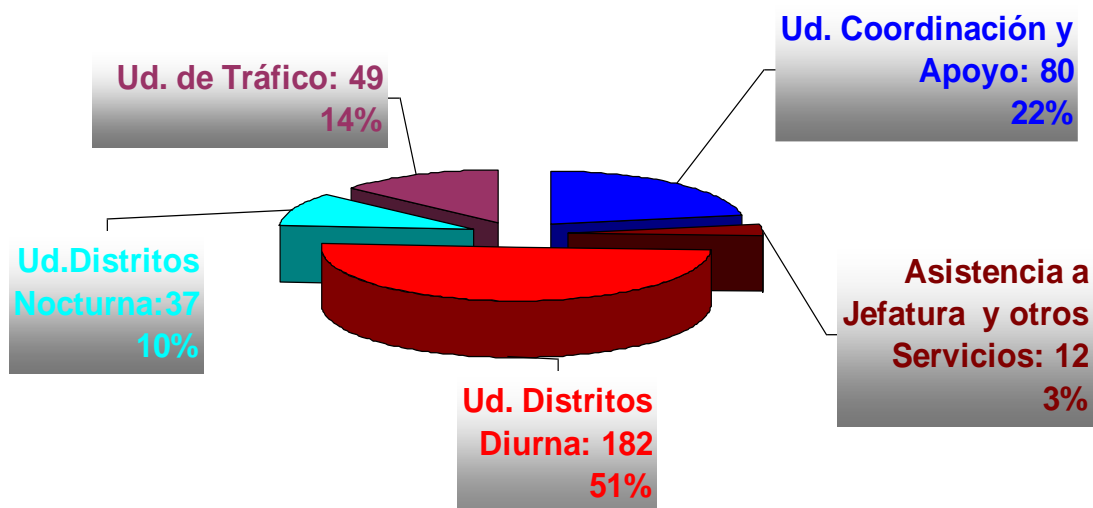
DISTRIBUCIÓN DE EFECTIVOS

El número total de policías integrantes en la **plantilla a 31 de diciembre de 2014 es 360**, de los cuales, 9 agentes se encuentra en situación de segunda actividad: 2 en la Unidad de Tráfico, 6 en la Unidad de Coordinación y Apoyo y 1 en la Unidad de Asistencia a Jefatura y otros Servicios.

- Distribución de efectivos por unidades**

Ud. de Distritos		Ud. Tráfico	Ud. Coordinación y apoyo	Asistencia a Jefatura y otros servicios	TOTAL
Diurna	Nocturna				
182	37	49	80	12	360

- Distribución de efectivos por categorías**



Categoría/Rango	Nº
Superintendente	1
Intendente principal	1
Intendente	2
Inspector principal	4
Inspector	12
Oficial	36
Policía	304
total	360



RECURSOS MATERIALES



VEHÍCULOS (84)

- 16 coches patrulla.
- 5 vehículos patrulla para uso de mandos intermedios.
- 3 coches patrulla sin distintivos.
- 1 vehículo radar.
- 3 vehículos todo terreno (uno para uso de mandos intermedios).
- 1 vehículo híbrido para uso de la patrulla de medioambiente.
- 1 vehículo sin distintivos para uso de gestión interna.
- 14 furgonetas para traslado de personal a los puntos de servicios.
- 2 furgonetas para uso del equipo de atestados.
- 4 motocicletas tipo escuter.
- 13 motocicletas de carretera.
- 2 motocicletas todoterreno.
- 2 motocicletas Harley Davidson.
- 12 bicicletas para uso de la unidad ciclista.
- 1 remolque para transporte de caballos.
- 2 camiones para señalización viaria.
- 1 monovolumen para alcoholemias cedido por la JPT.
- 1 furgoneta con radar cedida por la JPT:

➤ ATESTADOS

- 8 etilómetros evidenciales (2 cedidos por la Jefatura Provincial de Tráfico)
- 10 etilómetros secuenciales
- Software para la confección de atestados e informes.
- Software para la reconstrucción de accidentes.
- 2 cámaras fotográficas digitales.
- 2 Cintas de medición
- 1 Cinta patrón de medición
- 3 Odómetros
- 2 Telémetros láser

Los vehículos asignados a esta sección están dotados cada uno de ellos de: un etilómetro secuencial, una cinta, un odómetro, un telémetro láser, un ordenador portátil, una impresora, conos rígidos y plegables, bolsa con bandas rugosas, señales control alcoholemia y sus correspondientes trípodes, linterna y chalecos antibala. A mayores el furgón principal dispone de una cizalla, una pata de cabra y dos maletines con captafaros “ojos de gato”.



➤ **TRANSMISIONES**

RED TETRA

- 1 Nodo Central De Conmutación Motorola (Central Network Equipment)
- 3 Estaciones Bases Motorola
- 6 Radio-enlaces

TERMINALES DE LA RED TETRA

- MTP850: 164 unidades
- MTM800: 4 unidades
- MTM5400: 28 unidades
- CM5000: 1 unidad

EQUIPAMIENTO SALA 092

- Sw de Gestión y grabación de llamadas de Telefonía y Radio Calypso
- Sw de Gestión de Incidencias Eurocop-Cop092 - Gps.
- 4 Puestos de Operador con 2 Monitores
- 1 Puesto de Jefe de Sala con 3 Monitores
- 2 Pantallas de 52" para visualización de Cámaras
- 1 Matriz Digital de Conmutación (4 emisoras TETRA, 3 emisoras analógicas, líneas telefónicas digitales y analógicas para atención del ciudadano).
- 1 SAI (Sistema de Alimentación Ininterrumpida)

➤ **FORMACION**

- Aula de Seguridad Vial, equipada con 3 simuladores de conducción.
- 3 proyectores digitales (uno de ellos permanente en la sala de pantallas).
- Aula de Formación.
- Gimnasio dotado del material para el mantenimiento físico de los miembros del Cuerpo.



➤ **SALA DE TRÁFICO**

- 24 monitores, 2 de ellos panorámicos, manejados por un puesto de operador que tiene un software de gestión de Cámaras, en el que se centralizan y manejan las 29 cámaras de tráfico de la ciudad. Además se dispone de la visión de 8 cámaras cedidas por la DGT, en las vías de acceso a la Ciudad.
- 1 puesto de operador, con dos monitores, de la red municipal que permite el manejo de 4 cámaras de vigilancia del tráfico en el Polígono de A Grela.
- 2 puestos de operador para el Control y Gestión del Sistema Urbano de Regulación Semafórico.
- 1 puesto de operador para el manejo y control del panel de mensajes variables de información del tráfico en la Avenida Linares Rivas.
- 1 puesto de operador para el control y manejo de los 5 paneles de gestión de información del tráfico en: Avenida Pedro Barrié de la Maza, Ronda de Outeiro (Pavo Real), Ronda de Outeiro (Pasteur), Ronda de Nelle (Avenida Arteixo), Avenida Alfonso Molina (Entrada/calle Caballeros).
- 1 panel sinóptico con información en tiempo real del sistema de gestión del tráfico.
- 1 puesto de operador para el control y gestión de las incidencias de la Vía Prioritaria Vigilada, que consta de 7 puntos de control de estacionamientos indebidos.

➤ **ARMAMENTO Y AUTOPROTECCIÓN**

Toda la plantilla esta equipada con pistolas GLOCK de 9 mm. parabellum. Además se cuenta con el siguiente material operativo de apoyo:

- 48 chalecos antibala.
- 40 cascos antidisturbios.
- 21 escudos de protección.

➤ **SEÑALIZACIÓN PROVISIONAL**

- 298 discos de estacionamiento prohibido.
- 162 conos.
- 24 vallas metálicas de diferentes tamaños, con el logo de la Policía Local.
- 56 vallas plegables de plástico.



➤ MATERIAL ADQUIRIDO EN EL AÑO 2014

VEHÍCULOS:

- 2 furgonetas, adquiridas en propiedad tras finalizar el renting.
- 6 vehículos Seat Altea, adquiridos en propiedad tras finalizar el renting.
- 8 vehículos patrulla Ford C-Max, adquiridos por el sistema de renting.
- 3 furgonetas policiales, adquiridas por el sistema de renting.
- 2 motocicletas off road con distintivos policiales, adquiridas en propiedad.
- 1 motocicleta sin distintivos policiales, adquirida en propiedad.

UNIFORMIDAD:

- 29 uniformes de gala para mandos y policías.
- 350 pantalones.
- 350 pares de botas.
- 340 pares de zapatos.
- 200 petos reversibles y reflectantes con las características recogidas en la orden de 22 de julio sobre uniformidad de los miembros de la policía local.
- 12 pantalones específicos para policías de la sección ciclista.
- 8 pares de calzado específico para policías de la sección ciclista.
- 12 pares de calcetines específicos para policías de la sección ciclista.
- 28 pantalones específicos para motoristas.
- 27 pares de botas para motoristas.
- 30 pares de guantes para motoristas.
- 37 pantalones de agua.
- Vestuario para personal de señalización vial.
- 350 bragas polares.
- 350 soto cascos.
- Reposición de galoneras.



OTRO MATERIAL POLICIAL:

- 5 cascos para motoristas.
- 100 silbatos
- 1 analizador portátil con kits para detección de drogas en conductores.
- 1 armario electrónico con dispositivos para gestión de llaves.
- 1 cinemómetro láser.
- 8 cascos antidisturbios.
- 190 tetrápodos señalizadores.
- 5 sillas para Sala 092 y Unidad Administrativa.
- 6 cuerdas de salvamento para los vehículos patrulla.
- 3 banderas.
- 350 sprays de defensa con su funda personalizados.
- 20 sprays de autodefensa para los vehículos patrulla.
- 150 rollos de cinta policial.
- Señales de tráfico para señalización circunstancial y de dispositivos.
- 35 defensas extensibles con sus fundas y tapas rompecristales.
- 2 inhibidores caninos.
- 370 placas policiales para cartera.
- 35 placas de pecho.
- 1 cámara fotográfica.
- 1 fuente de alimentación de estación base de transmisiones.
- 12.000 cartuchos para práctica de tiro policial.
- 1 set de 40 conos de entrenamiento pequeños.



FORMACIÓN



➤ FORMACIÓN INTERNA

Independiente de la formación continua de las novedades normativas que han entrado en vigor, a lo largo del año 2014 se ha programado e impartido una serie de cursos para la formación y actualización interna del personal perteneciente a la policía local, dentro del convenio que el Ayuntamiento de A Coruña tiene suscrito con la Academia Galega de Seguridade Pública (AGASP), impartidos tanto por personal propio del Ayuntamiento como por profesionales externos.

Denominación Curso	Objetivos/Contenido	Duración	Asistentes
ABRIL 2014			
Tenencia responsable y comportamiento canino. 1ª Edición	Formar a la policía para afrontar las situaciones de riesgo que los perros y sus propietarios pueden provocar, así como procedimientos de actuación en dicha materia	14 horas	21
Tenencia responsable y comportamiento canino. 2ª Edición		14 horas	21
Tenencia responsable y comportamiento canino. 3ª Edición		14 horas	23
Habilitación manejo de bastón policial extensible. 1ª Edición	Adquirir conocimientos y procedimientos de utilización del bastón policial extensible de forma adecuada en sus actuaciones	14 horas	16
Habilitación manejo de bastón policial extensible. 2ª Edición		14 horas	17
MAYO 2014			
Medición de ruidos	Adquirir y actualizar los conocimientos y procedimientos básicos en relación con la contaminación acústica	14 horas	18
Conducción de Motos policiales	Técnicas de conducción de motos policiales	21 horas	10
Actualización de ordenanzas municipales. 1ª Edición	Actualizar conocimientos y procedimientos de actuación en materia nueva de las Ordenanzas Municipales del Ayuntamiento de A Coruña.	14 horas	15
Actualización de ordenanzas municipales. 2ª Edición		14 horas	15
JUNIO 2014			
Actualización de ordenanzas municipales. 3ª Edición	Actualizar conocimientos y procedimientos de actuación en materia nueva de las Ordenanzas Municipales del Ayuntamiento de A Coruña.	14 horas	16
Actualización de ordenanzas municipales. 4ª Edición		14 horas	14
Técnicas servicio sin uniforme	Técnicas de actuación policial de servicio sin uniforme. Protección de Autoridades y edificios municipales. Seguimiento personas sospechosas. Contravigilancia y autoprotección.	18 horas	19
Identificación / detención de menores y extranjeros. 1ª Edición	Adquirir y actualizar conocimientos así como procedimientos básicos de actuación policial en materia de identificación y detención de menores y extranjeros	14 horas	20



Denominación Curso	Objetivos/Contenido	Duración	Asistentes
SEPTIEMBRE 2014			
Identificación / detención de menores y extranjeros. 2ª Edición	Adquirir y actualizar conocimientos así como procedimientos básicos de actuación policial en materia de identificación y detención de menores y extranjeros	14 horas	18
Práctica Policial sobre violencia de género. 1ª Edición.	Adquirir y actualizar conocimientos así como procedimientos básicos de actuación policial en materia de violencia de género.	14 horas	16
Práctica Policial sobre violencia de género. 2ª Edición.		14 horas	17
OCTUBRE 2014			
Protección y control de masas. 1ª Edición	Procedimientos de intervención sobre materias relacionadas con funciones de protección de personalidades y de actuación policial en caso de espectáculos públicos, actos y eventos con asistencia multitudinaria de personas y de actuación ante masas en dispositivos y servicios propios .	14 horas	15
Protección y control de masas. 2ª Edición		14 horas	18
Conducción vehículos policiales	Técnicas de conducción de vehículos policiales.	12,5 horas	16
NOVIEMBRE 2014			
Habilitación manejo de bastón policial extensible. 3ª Edición	Adquirir conocimientos y procedimientos de utilización del bastón policial extensible de forma adecuada en sus actuaciones	14 horas	20
Emergencias en espacios públicos y privados.	Adquirir conocimientos y procedimientos de actuación e intervención en materias relacionadas con emergencias tanto en espacios públicos como privados	14 horas	20
Manejo de discusiones (judo verbal). 1ª Edición	Procedimientos utilización del lenguaje de forma adecuada para solucionar los problemas sin tener que utilizar la fuerza en sus actuaciones	18 horas	18
Manejo de discusiones (judo verbal). 2ª Edición		18 horas	16
DICIEMBRE 2014			
Habilitación pruebas de drogas a conductores. 1ª Edición	Capacitar de los conocimientos necesarios para poder detectar en los conductores de vehículos, aquellos signos genéricos y específicos que informan de una posible incorporación de drogas en su organismo y de sus efectos.	14 horas	14
Habilitación pruebas de drogas a conductores. 2ª Edición		14 horas	19



Datos globales anuales de Formación	
Cursos realizados	25
Policías participantes	432
Horas totales de cursos	367,5
Días invertidos	52

A estos datos anuales de formación de la Policía Local, hay que añadirle la actividad formativa correspondiente a las “**Prácticas de tiro policial**” en las que ha participado todo el personal perteneciente a la plantilla de la Policía Local de A Coruña, una vez en cada trimestre dentro del año.

FORMACIÓN EXTERNA. EDUCACION VIAL

El Ayuntamiento de A Coruña, a través de la Policía Local, participa activamente en la formación de los alumnos de centros escolares y otros colectivos de riegos en el conocimiento del entorno, la adquisición de autonomía en las actividades habituales, el fomento de las normas de convivencia, etc., concretando entre sus objetivos la educación vial y la prevención de los accidentes de tráfico, atendiendo a las peculiaridades de la ciudad y aprovechando la formación y experiencia profesional de estos instructores.

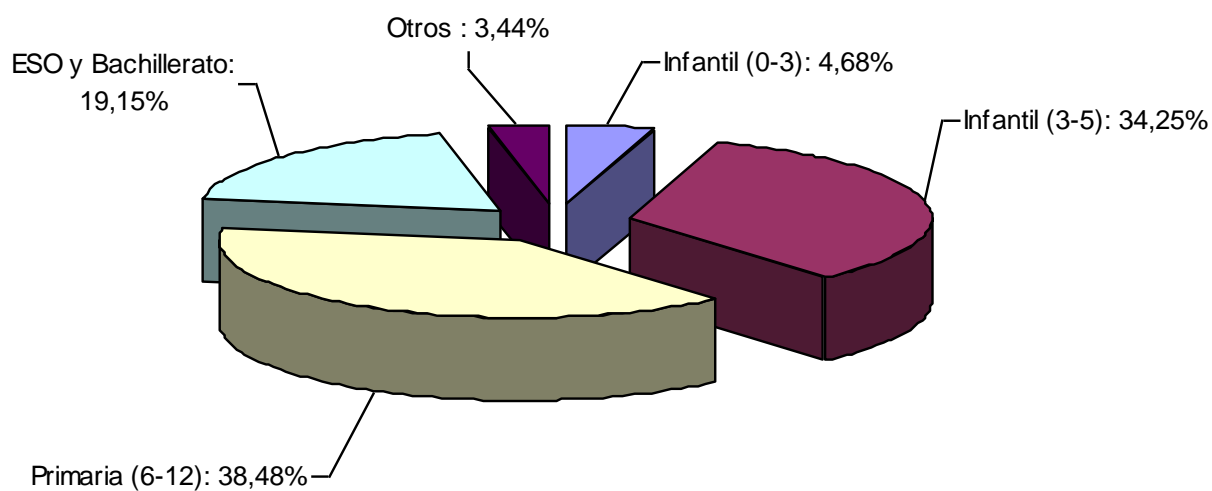
La formación impartida por la Policía Local de A Coruña se centra mayoritariamente en las Jornadas de **Seguridad Vial**. Lo que se pretende con ello es introducir a niños, jóvenes y diversos colectivos en el contexto de la seguridad vial, acercando conceptos y formas de interpretar el entorno que les rodea y a conocer aspectos de seguridad vial que les faciliten sus desplazamientos.

Las actividades de educación vial realizadas este año 2014, al igual que en el anterior, fueron dirigidas a dos colectivos: escolares y grupos de adultos.

Formación Externa impartida		
	Año	
	2013	2014
Centros	31	43
Nº de alumnos	1.803	3.399



Datos globales formación externa impartida en el Año 2014		
Nivel Educativo	Nº Centros	Nº Alumnos
Infantil (0-3)	3	159
Infantil (3-5)	13	1.164
Primaria (6-12)	13	1.308
ESO y Bachillerato	9	651
Otros	5	117
Total	43	3.399



❖ **DATOS DESGLOSADOS DE LA FORMACIÓN EXTERNA EN CENTROS ESCOLARES:**

Relación de Centros de Educación Infantil (0-3 años)	
Centro	Número de Alumnos asistentes
E. I. A Galiña Azul de Eiris	60
E. I. A Galiña Azul de Monte Alto	40
E. I. Carricanta	59
Total	159

Relación de Centros de Educación Infantil (3-5 años)	
Centro	Número de Alumnos asistentes
Andaina	25
Calasanz Masculino	226
Esclavas del Sagrado Corazón	154
Salesianos	50
Zalaeta	150
Colegio Franciscanos	96
Wenceslao Fdez Flórez	50
Víctor López Seoane	44
Alborada	79
CEIP Salgado Torres	100
Montel Touzet	22
Sal Lence	93
Internacional Eiris	75
Total	1.164

**Relación de Centros de Educación Primaria (6-12 años)**

Centro	Número de Alumnos asistentes
Sal Lence	73
Compañía de María	309
Calasanz Masculino	76
Sanjurjo de Carricarte	95
Internacional Eiris	54
Víctor López Seoane	129
Montel Touzet	74
Manuel Murguía	73
Dominicos	100
Ramón de la Sagra	50
San Francisco Javier	100
Anxo da Garda	100
Zalaeta	75
Total	1.308

Relación de Centros de Educación Secundaria Obligatoria (ESO) y Bachillerato

Centro	Número de Alumnos asistentes
Puga Ramón	75
Esclavas del Sagrado Corazón	30
Concepción Arenal	11
Paseo das Pontes (PCPI)	30
Franciscanos	20
Grande Obra de Atocha	119
Elviña (ESO y PCPI)	96
Eusebio da Guarda	120
Monelos (ESO y PDC)	150
Total	651



Relación de Centros Universitarios	
Centro	Número de Alumnos asistentes
Universidad de A Coruña	18
Total	18

❖ **DATOS DESGLOSADOS DE LA FORMACIÓN EXTERNA EN CENTROS DE EDUCACIÓN NO FORMAL**

Relación de Centros de Educación Especial	
Centro	Número de Alumnos asistentes
Centro de día Aspanaes	10
Fundación ADCOR	60
TOTAL	70

Colectivo de inmigrantes	
Centro	Número de Alumnos asistentes
Fundación Juan Soñador	18
Total	18

Reeducación de menores	
Centro	Número de Alumnos asistentes
Centro de Reeducación de Menores Concepción Arenal	11
Total	11



DISPOSITIVOS DE SERVICIOS



Durante el año 2014 se han programado, planificado y realizado numerosos “Dispositivos de Servicios” de carácter especial y extraordinario, con la finalidad de prevenir y de dar respuesta a problemáticas específicas según la época del año, acontecimientos puntuales o para problemáticas puntuales de tráfico y/o de seguridad.

Merece destacarse entre ellos los Dispositivos establecidos en las épocas de Navidad y de Verano (actos de San Juan y Fiestas de María Pita) con la implicación de numeroso personal en puntos de interés prioritario con el objetivo de facilitar y mejorar la fluidez del tráfico y mejorar la seguridad vial, y que han supuesto un esfuerzo en cuanto al número de personal dedicado a los mismos.

Además de los anteriores a lo largo del año se han establecido diferentes dispositivos específicos de:

- **Control de establecimientos de hostelería** en colaboración con la Concejalía de Urbanismo (Campañas específicas, horarios de cierre, venta bebidas alcohólicas a menores)
- **Colaboración con las obras de la ciudad** (obras de grandes magnitudes, reformas integrales de calles...)
- **Apoyo a la Unidad Técnica de Chabolismo** en colaboración con la Concejalía de Servicios Sociales
- **Control y regulación de tráfico en los horarios de entrada/ salida de centros de enseñanza** en colaboración con el Plan Director para la mejora de la seguridad en el entorno escolar (todos los días de lunes a viernes)
- **Control de ocio nocturno** (Botellón, verbenas populares y conciertos de verano)
- **Áreas Comerciales**, en fechas señaladas y en centros comerciales de gran afluencia.
- **Especiales de Tráfico**. Controles específicos de tráfico (alcoholemias, radar, zonas peatonales...)
- **Espectáculos y eventos**. (Fiestas, actos deportivos, manifestaciones...)
- **Actos con autoridades** (control de Plenos Municipales, actos protocolarios...)
- **Venta ambulante**. Martes y sábados en el mercadillo de la Sardiñeira y de forma eventual en diferentes calles de la ciudad (c/Real, c/Barcelona...)



ACTUACIONES POLICIALES



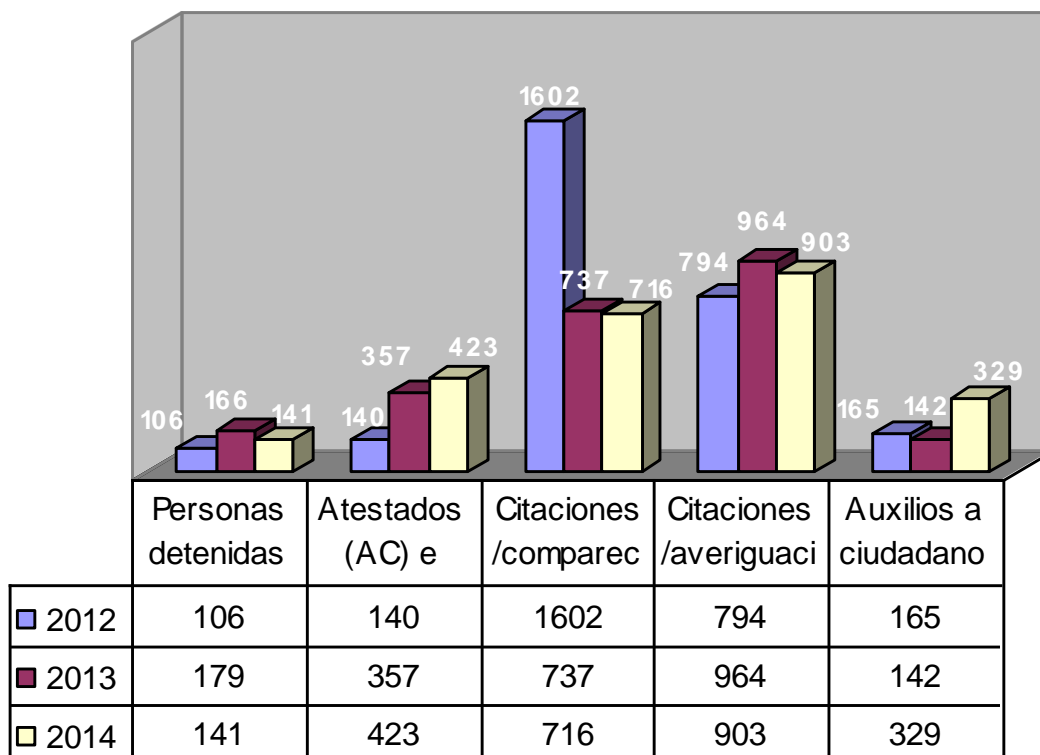
ACTUACIONES REFERIDAS A LA SEGURIDAD CIUDADANA



DATOS GLOBALES

COMPARATIVA DE ACTUACIONES CON LOS AÑOS 2012 - 2013 REFERIDAS A LA SEGURIDAD CIUDADANA

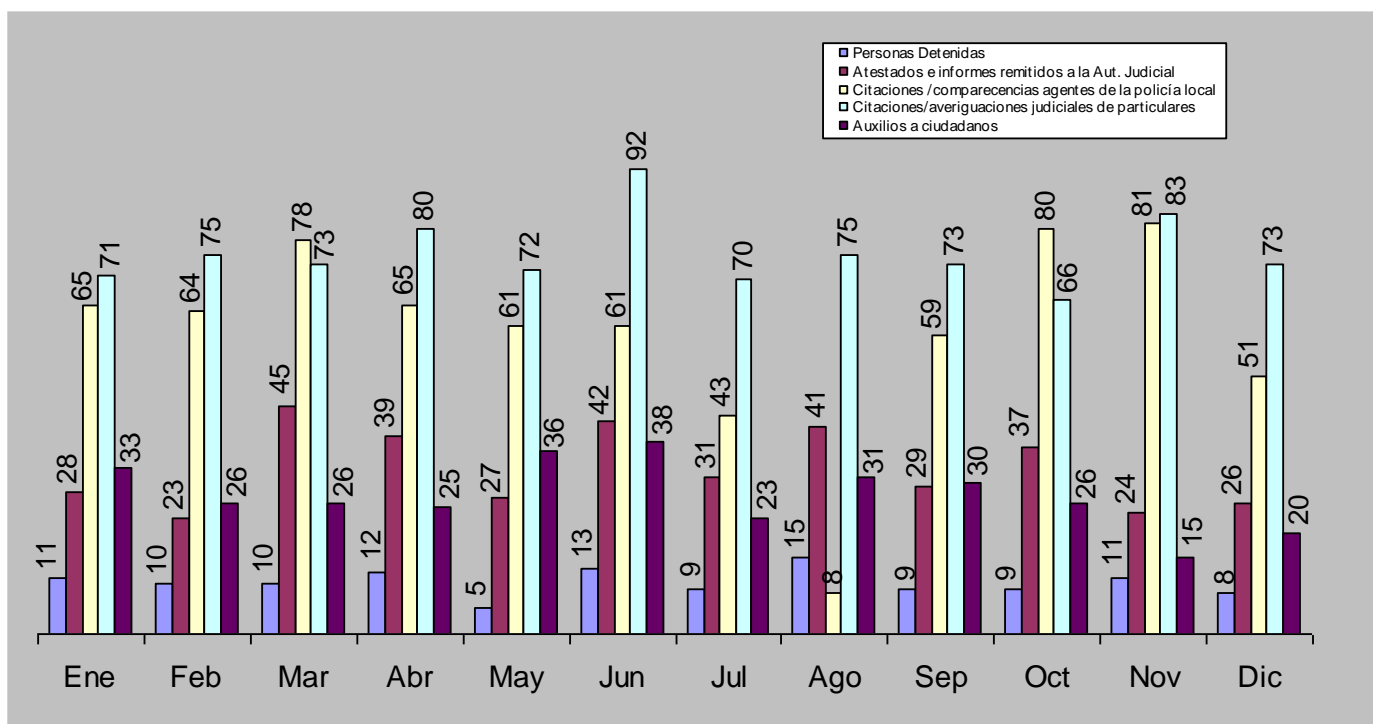
Causas /Motivo	AÑO		
	2012	2013	2014
Personas detenidas	106	179	141
Atestados (AC) e informes (IJ) remitidos a la Autoridad Judicial (Incluye comparecencias en CNP)	140	357	423
Citaciones /comparecencias para juicios a los agentes de la policía local	1.602	737	716
Citaciones /averiguaciones judiciales de particulares	794	964	903
Auxilios a ciudadanos	165	142	329





ACTUACIONES GLOBALES POR MESES AÑO 2014

Año 2014	Ene	Feb	Mar	Abr	May	Jun	Jul	Ago	Sep	Oct	Nov	Dic	Total
Personas Detenidas	14	10	10	12	9	13	9	19	10	14	12	9	141
Atestados e informes remitidos a la Aut. Judicial	28	23	45	39	27	42	31	41	29	37	24	26	423
Citaciones /comparecencias para juicios a los agentes de la policía local	65	64	78	65	61	61	43	8	59	80	81	51	716
Citaciones/averiguaciones judiciales de particulares	71	75	73	80	72	92	70	75	73	66	83	73	903
Auxilios a ciudadanos	33	26	26	25	36	38	23	31	30	26	15	20	329





DETENCIONES PRACTICADAS – comparativa año 2012 - 2014			
<u>Causas/Motivo</u>	Nº Detenidos. / Año		
	2012	2013	2014
Delitos contra la seguridad vial		13	19
Abusos sexuales		1	
Agresión entre particulares	8	8	9
Allanamiento de morada			2
Amenazas		2	4
Atentado/resistencia a agentes autoridad	23	31	23
Busca y captura/ Reclamación Judicial	1	8	6
Daños	2		2
Delito contra la salud pública		1	
Homicidio (tentativa)		1	
Hurto	11	8	6
Insultos y amenazas a agentes	2	6	
Orden de alejamiento			2
Quebrantamiento condena	3	3	1
Quebrantamiento de orden de alejamiento		5	
Robo con fuerza/violencia	17	21	31
Tenencia ilícita de armas		1	2
Trafico de estupefacientes/drogas	1	1	4
Malos tratos ámbito familiar			7
Violencia de genero	24	53	23
Otros	14	3	
TOTAL	106	179	141

➤ **DETENCIONES PRACTICADAS POR MESES**

DETENCIONES PRACTICADAS – AÑO 2014 (por meses)													
Causas/Motivo	Ene	Feb	Mar	Abr	May	Jun	Jul	Ago	Sep	Oct	Nov	Dic	Total
Contra Seguridad Vial	3	1	1		4	2		2		4	1	1	19
Agresión entre particulares	2	1	1		1	1	1		1			1	9
Allanamiento de morada												2	2
Amenazas								2	1	1			4
Atentado/resistencia a agentes autoridad	3	1		3	1	4	2	4	3	1	1		23
Busca captura/ Reclam. Judicial		1				1		1		1	1	1	6
Daños		1		1									2
Hurto			1			1		1			3		6
Orden de alejamiento			1					1					2
Quebrantamiento condena				1									1
Robo con fuerza/violencia		4	3	5		2	4		1	4	4	4	31
Tenencia ilícita de armas					1		1						2
Trafico de estupefacientes/drogas			2	1		1							4
Malos tratos ámbito familiar	2							1	3		1		7
Violencia de genero	4	1	1	1	2	1	1	7	1	3	1		23
TOTAL	14	10	10	12	9	13	9	19	10	14	12	9	141

**NACIONALIDADES Y EDADES DETENIDOS (EXCLUIDO SEGURIDAD VIAL)**

Nacionalidades de los detenidos	
Españoles	97
Estonios	2
Senegaleses	5
Peruanos	2
Camerunenses	2
Gambianos	1
Nicaragüense	1
Nigerianos	1
Argelinos	3
Guineanos	1
Marroquíes	1
Salvadoreños	1
Brasileños	1
Libios	1
Suecos	1
Portugueses	2
TOTAL	122

Detenidos españoles por edades	
Menores de 20 años	14
De 20 a 30 años	33
De 30 a 40 años	24
De 40 a 50 años	16
De 50 a 60 años	5
De 60 a 70 años	5
Total	97

Detenidos extranjeros por edades	
Menores de 20 años	9
De 20 a 30 años	7
De 30 a 40 años	6
De 40 a 50 años	3
Total	25



► INFORMES JUDICIALES, ATESTADOS Y COMPARENCIAS EN CUERPO NACIONAL DE POLICÍA POR MESES.

INFORMES JUDICIALES, ATESTADOS Y COMPARENCIAS EN CUERPO NACIONAL DE POLICÍA - AÑO 2014													
Causas/Motivo	Ene	Feb	Mar	Abr	May	Jun	Jul	Ago	Sep	Oct	Nov	Dic	Total
Agresión en vía pública		1	6	2	1	3			1	2			16
Agresión entre particulares	2	1	4		1		1	3		1		3	16
Allanamiento de morada												2	2
Amenazas			1			1		3	1	1		1	8
Atentado/resistencia agentes autoridad	3	2	1	3	1	6	2	2	2		1	1	24
Averiguación de domicilio/paradero/localización permanente	1	1	1	3	1	1	1		3	3	1		16
Busca y captura/ Reclam. Judicial		1				1		1	1	1	1	1	7
Daños	1	1	1	3		1	1		1	1		1	11
Venta ambulante y mendicidad en cruces	4	1		1			3	4	2	2			17
Ejercer de aparcacoches		1	2			1	1	2	2	2		1	12
Desobediencia	4	1	3	2	2	4	3	9	6	4	1	1	40
Entradas en domicilio	2	1	4	1	2	4	1	3		1	1	1	21
Falsedad documental			2	3	1	2				1			9
Falta contra el orden público	1			1	2		1			1	3		9
Falta/delito contra la propiedad industrial	2						1						3
Hurto		1	6	1	1	2	1	5	6	3	4	7	37
Insultos y amenazas	2	1			1	2				1			7
Insultos, menosprecio y amenazas a Agentes		1	2		1	1	2	1	1	3	2	1	15
Intento de suicidio				2	1		1						4
Lesiones por perros	1	1		2	2	1	1			1			9
Lesiones por perros peligrosos								1					1
Robo con fuerza/violencia		2	2	3	1	2	3	1	1	2	4	1	22
Solicitud AT/remisión AT/ respuesta oficio		3	2	4	4	3	1	1	1	3		2	24
Tenencia ilícita de armas					1		1						2
Trafico de estupefacientes/drogas			2	1		1							4
Violencia de genero	4	1	2	3	3	2	1	6	1	3	1		27
Violencia, malos tratos ámbito familiar	1							2	3				6
Otros	4	5	6	5	2	5	9	3	1	5	5	4	54
TOTAL	32	26	47	40	28	43	35	47	33	41	24	27	423

➤ **ACTUACIONES POLICÍA JUDICIAL****ACTUACIONES COMO POLICIA JUDICIAL - comparativa año 2013**

Causas/Motivo	Nº Exptes. / Año		
	2012	2013	2014
Precinto de vehículos		18	11
Control arrestos domiciliarios		162	141
TOTAL		180	152

ACTUACIONES COMO POLICIA JUDICIAL POR MESES - AÑO 2014

	Ene	Feb	Mar	Abr	May	Jun	Jul	Ago	Sep	Oct	Nov	Dic	Total
Precinto de vehículos			1			2				4	3	1	11
Control arrestos domiciliarios	16	12	14	10	12	6	6	9	17	15	10	14	141
TOTAL	16	12	15	10	12	8	6	9	17	19	13	15	152



➤ INTERVENCIONES RELACIONADAS CON VIOLENCIA DE GÉNERO

Número total de Intervenciones	27
Con detenidos	23
Sin Detenidos	4

Nacionalidad de los detenidos	
Espanoles	18
Peruanos	2
Cameruneses	1
Portugueses	2
Total	23

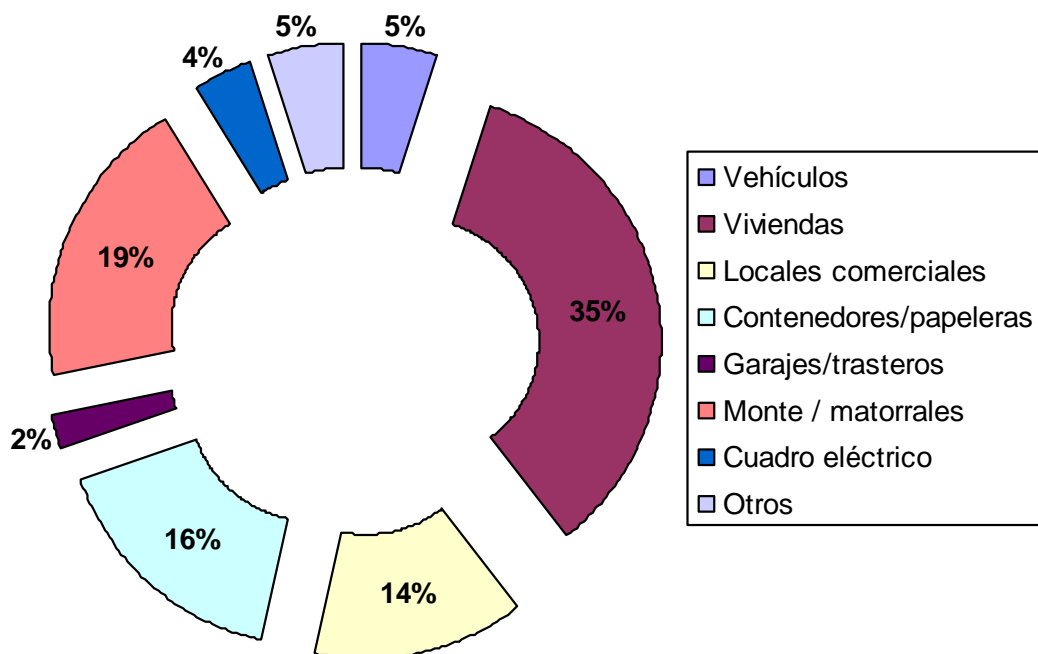
Detenidos españoles por edades	
De 20 a 30 años	11
De 30 a 40 años	4
De 40 a 50 años	3
Total	18

Detenidos extranjeros por edades	
De 20 a 30 años	2
De 30 a 40 años	1
De 40 a 50 años	2
Total	5



➤ ACTUACIONES REFERIDAS A INCENDIOS

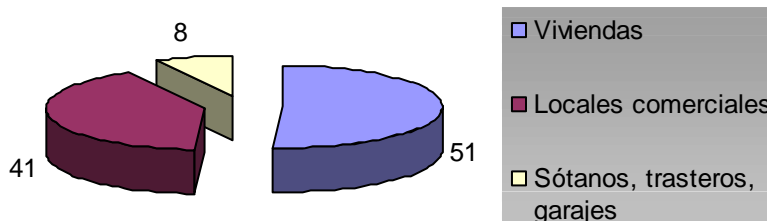
ACTUACIONES REFERIDAS A INCENDIOS POR MESES - AÑO 2014													
	Ene	Feb	Mar	Abr	May	Jun	Jul	Ago	Sep	Oct	Nov	Dic	Total
Vehículos		1	1	2		1		1			3		9
Viviendas	3	5	4	5	7	7	3	5	3	7	7	5	61
Locales comerciales		2	5	3	1	5	4		2	2	1		25
Contenedores/papeleras	1	1	4	2	3	6	1		1	2	6	2	29
Garajes/trasteros			2				1			1			4
Monte / matorrales	1			2	1	8	5	6	5	5		1	34
Cuadro eléctrico	2		1			1				1	1	1	7
Otros								2	2	1	2	2	9
TOTAL	7	9	17	14	12	28	14	14	13	19	20	11	178





➤ **ACTUACIONES REFERIDAS A INUNDACIONES**

ACTUACIONES REFERIDAS A INUNDACIONES POR MESES – AÑO 2014													
	Ene	Feb	Mar	Abr	May	Jun	Jul	Ago	Sep	Oct	Nov	Dic	Total
Viviendas	5	3	7	2	3	4	6	6	2	5	6	2	51
Locales comerciales	3	3	2	5	3	3	2	4	3	3	5	5	41
Sótanos, trasteros, garajes	2	1				2	1		1		1		8
TOTAL	10	7	9	7	6	9	9	10	6	8	12	7	100



➤ **REUNIONES CON COLECTIVOS DE CIUDADANOS**

Colectivos	Reuniones	
	2013	2014
Asociación de Empresarios y Comerciantes	4	11
Asociaciones de vecinos	41	5
Centros Escolares	32	61
Total	77	77

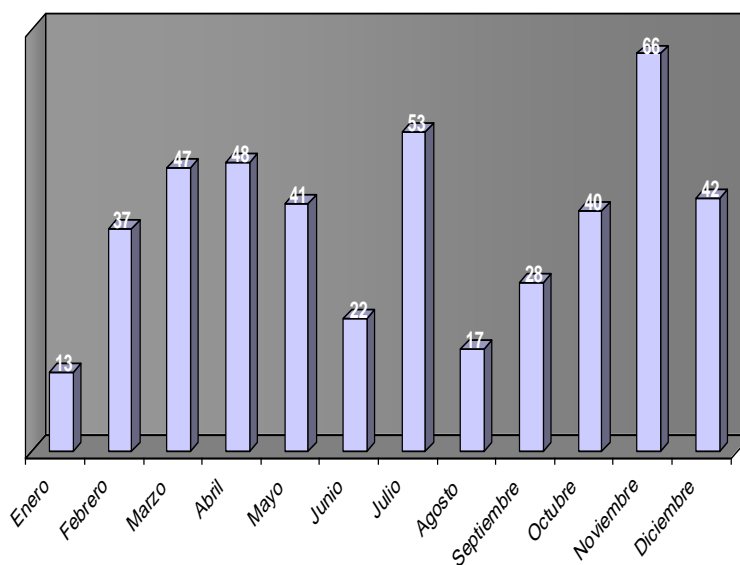


➤ VEHÍCULOS RECUPERADOS POR SUSTRACCIÓN

	Año		
	2012	2013	2014
Enero	3	7	1
Febrero	14	12	1
Marzo	11	6	1
Abril	4	6	0
Mayo	8	0	1
Junio	6	0	1
Julio	8	1	2
Agosto	7	1	0
Septiembre	8	2	2
Octubre	5	0	0
Noviembre	9	1	0
Diciembre	4	0	1
Total	87	36	10

➤ CONCENTRACIONES Y MANIFESTACIONES ATENDIDAS

Mes	Nº
Enero	13
Febrero	37
Marzo	47
Abril	48
Mayo	41
Junio	22
Julio	53
Agosto	17
Septiembre	28
Octubre	40
Noviembre	66
Diciembre	42
Total	454





➤ PROCEDIMIENTOS ADMINISTRATIVOS TRAMITADOS.

PROCEDIMIENTOS ADMINISTRATIVOS TRAMITADOS POR MESES - AÑO 2014

	Ene	Feb	Mar	Abr	May	Jun	Jul	Ago	Sep	Oct	Nov	Dic	Total
Protección de la seguridad ciudadana													
Originar desordenes graves en vía pública, espacios o establecimientos públicos/alterar la seguridad colectiva			2		2	2	4		8	6	6		30
Portar arma blanca	15	23	11	2	4	5	5	3	7	5	5	8	93
Portar o consumir drogas en espacio público	25	24	20	19	7	23	17	4	18	22	20	16	215
Desobedecer las ordenes de los agentes	4	1	3	2	2	4	3	9	6	4	1	1	40
Provocación, menosprecio y amenazas agentes autoridad	2	2	2		2	3	4	1	1	5	2	1	25
Permanecer abierto al público fuera del horario autorizado legalmente	5	2	3	7	3	5	2	7	15	7	10	3	69
Mendigar y vender en cruces	25	11	23	14	12	4	17	19	16	16	5	1	163
Ejercer de aparcacoches	5	3	10	7	10	8	19	8	9	8	5	5	97
Violencia de género y doméstica	5	1	2	3	3	2	1	8	4	3	1		33
TOTAL	86	67	76	54	45	56	72	59	84	76	55	35	765
Intervención con menores													
Por hurto/robo							1					1	2
Incautación estupefacientes	6		1	2	2		1	1			1		14
Estado de embriaguez	1							1					2
Identificación y entrega a tutores	1			1	1	1				2	2		8
Informe a S. Sociales y Fiscalía		3	5	2	1	2	1		1	1	4	3	23
Custodia y régimen de visitas	3	2	2	3	3	2	1	2	6	7	1	8	40
Daños en mobiliario urbano	1	1	3	1		1					1		8
Portar arma blanca		2							1				3
Otros	2	1		1	2	4	5	5	4	8	4	2	38
TOTAL	14	9	11	10	9	10	9	9	12	18	13	14	138



ACTUACIONES REFERIDAS A TRÁFICO

**DATOS GLOBALES**

DATOS CUANTIFICABLES TRÁFICO			
Concepto	Nº Exptes. / Año		
	2012	2013	2014
Accidentes	748	833	943
Vehículos implicados en accidentes	1.386	1.652	1.662
Personas implicados en Accidentes	1.844	2.081	2.297
Heridos en Accidentes	428	458	480
Accidentes mortales	1	0	1
Alcoholemias positivas	657	678	547
Vehículos retirados por la Grúa por infracciones circulación	6.500	8.002	7.432
Inmovilizaciones de vehículos	560	600	518
Denuncias de circulación tramitadas por el Ayuntamiento	34.496	44.479	42.895
Denuncias de circulación tramitadas por la DGT	1.834	2.119	2.006

ACTUACIONES GLOBALES POR MESES. TRAFICO – AÑO 2014

	ene	feb	mar	abr	may	jun	jul	ago	sep	oct	nov	dic	Total
Accidentes	87	71	90	76	83	70	66	56	91	83	81	89	943
Vehículos retirados por la Grúa	699	616	677	667	637	475	482	590	779	776	622	412	7.432
Inmovilizaciones de vehículos	47	46	55	45	51	50	35	37	35	48	46	23	518
Denuncias de circulación tramitadas por el Ayuntamiento	4.310	4.018	4.074	4.530	4.184	3.103	3.089	3.082	3.623	4.109	3.377	1.396	42.895
Denuncias de circulación tramitadas por la DGT	173	189	325	207	202	180	111	127	140	149	150	53	2.006

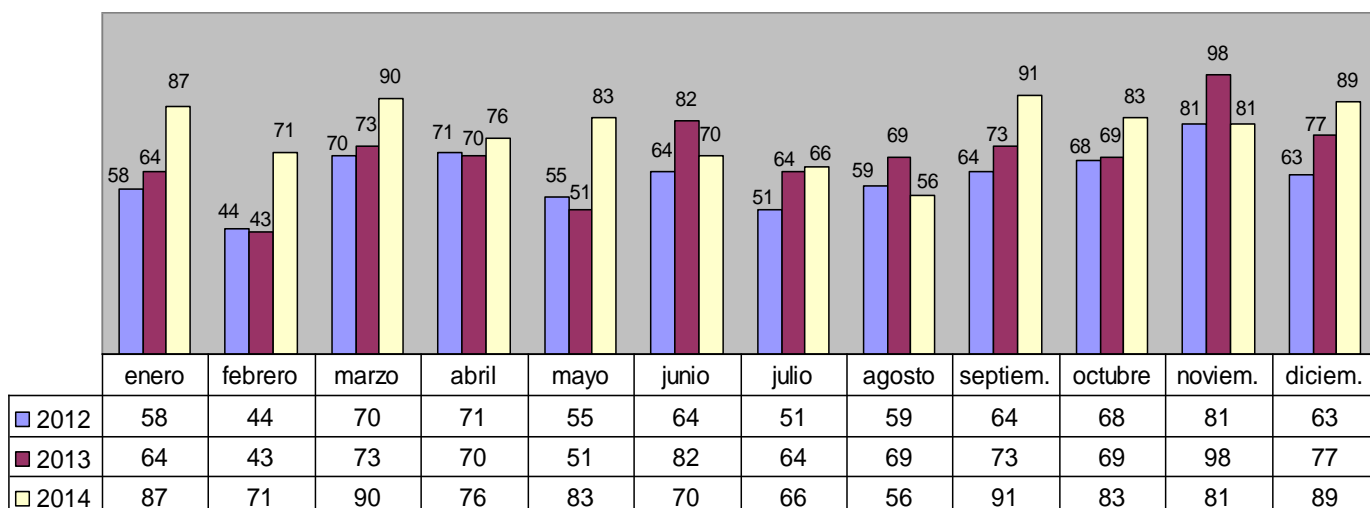


➤ **ACCIDENTES DE TRÁFICO**

■ **Comparativa 2012-2014. Accidentes de tráfico**

ACCIDENTES	AÑO		
	2012	2013	2014
Accidentes	748	833	943
Sin víctimas	384	478	576
Con víctimas	354	355	367
Vehículos implicados	1.386	1.562	1.662
Personas ilesas implicadas	1.415	1.520	1.815
Personas heridas implicadas	428	458	481
Personas muertas implicadas	1	0	1
Alcoholemias positivas en accidentes	118	136	119

■ **Comparativa 2012 -2014 accidentes de tráfico atendidos por meses**





■ Lesividad en accidentes de tráfico

	Heridos		Accidentes Mortales
	Leves	Graves	
2012	364	64	1
2013	400	58	0
2014	420	61	1

■ Causas más frecuentes de accidentes de tráfico

Causas	Año		
	2012	2013	2014
Falta de atención	245	348	364
Desobedecer señales de tráfico	148	193	198
Falta de precaución	125	155	226
Alcoholemia positiva	116	122	109
Invadir la calzada /cambio de carril	75	99	136
Pérdida de control sobre los mandos	60	179	153
No respetar distancia de seguridad	55	97	72
Velocidad excesiva o inadecuada	48	51	47

**■ Clases de vehículos implicados en accidentes**

Vehículos	Año		
	2012	2013	2014
Bicicleta	23	30	34
Ciclomotor	35	46	32
Cuadriciclo	1	0	7
Motocicleta	60	79	69
Turismo	1.095	1.194	1.331
Taxi	29	34	39
Monovolumen	3	2	8
Todo Terreno	11	19	25
Autocaravana	2	0	0
Furgoneta	62	73	85
Furgón	10	13	18
Microbús	0	1	0
Autobús	27	33	31
Autobús articulado	3	7	3
Camión	19	13	30
Tracto-camión	4	9	14
Maquinaria de obra	1	0	0
Otros	1	9	20
Total	1.386	1.562	1.662

■ Vías de mayor siniestralidad en accidentes

Nombre de vía	Año		
	2012	2013	2014
Ronda de Outeiro	85	81	79
Avda. Alfonso Molina	57	40	43
Avda. Finisterre	56	40	24
Ronda de Nelle	39	14	13
Avda de Arteixo	36	16	28
Juan Florez	35	26	28
Avda. Pasaje	30	15	21
Avda. Salvador de Madariaga	28		10
Avda. del Ejército	27		22
Avda. Monelos	22		6
Avda. Pedro Barrié de la Maza	20	25	23
Avda. General Sanjurjo		11	6
San Andrés		10	8
Severo Ochoa		10	5
Ronda Camilo José Cela			7
Mesoiro (zona)			24



■ Tipos más frecuentes de accidentes

TIPOS	Año			
	2012	2013	2014	
COLISIONES	Frontal	24	13	14
	Lateral	250	149	202
	Fronto-lateral	269	126	124
	Alcance	182	116	101
	Múltiple	51	14	12
	Obstáculo fijo y/o con vehículo estacionado o averiado	277	177	215
	Salida vía	45	35	35
	Caída	50	50	26
	Vuelco	25	4	2
	Mixto (dos o más accidentes juntos)			69
	Otros			32
ATROPELLOS	149	109	167	

■ Personas implicadas en accidentes por meses

	ene	feb	mar	abr	may	jun	jul	ago	sep	oct	nov	dic	Total
Nº Accidentes	87	71	90	76	83	70	66	56	91	83	81	89	943
Implicados ilesos													
Conductor	150	129	161	132	141	110	101	87	147	132	128	133	1.551
Pasajeros	22	24	33	23	22	11	19	10	15	24	20	22	245
Implicados heridos													
Conductor leve	12	9	13	9	17	10	18	12	16	15	10	18	159
Pasajero leve	21	11	12	13	7	11	12	8	1	5	7	12	120
Implicados graves													
Conductor grave	0	0	3	2	3	5	1	2	4	2	0	6	28
Pasajero grave	1	0	0	2	0	0	0	0	1	1	1	0	6

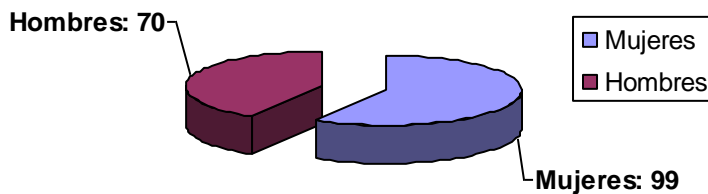


➤ **ATROPELLOS**

Número total de atropellos: **167**

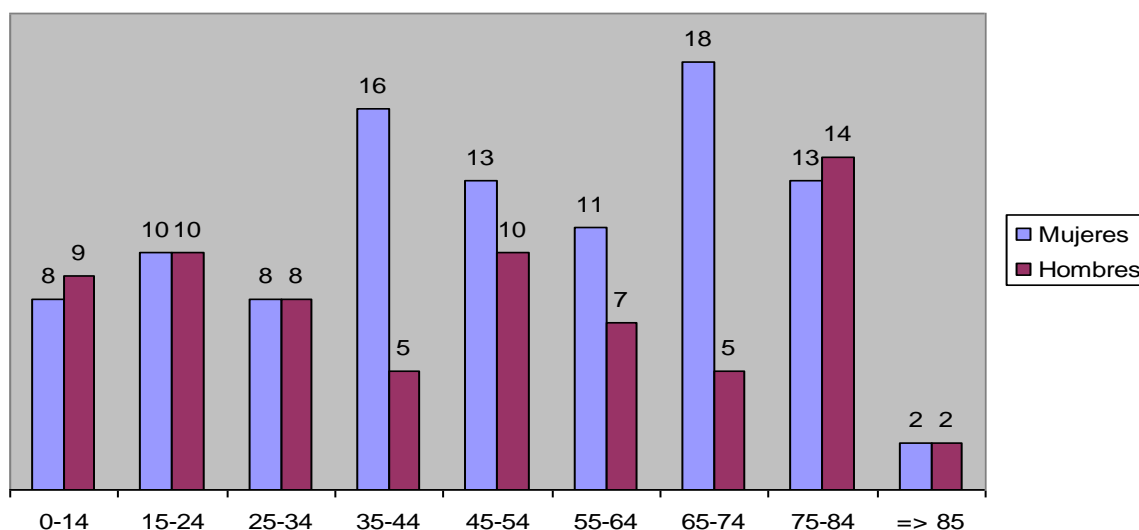
Número total de heridos en atropellos: **169**

Comparativa heridos en atropellos			
Mujeres		Hombres	
2013	2014	2013	2014
68	99	51	70



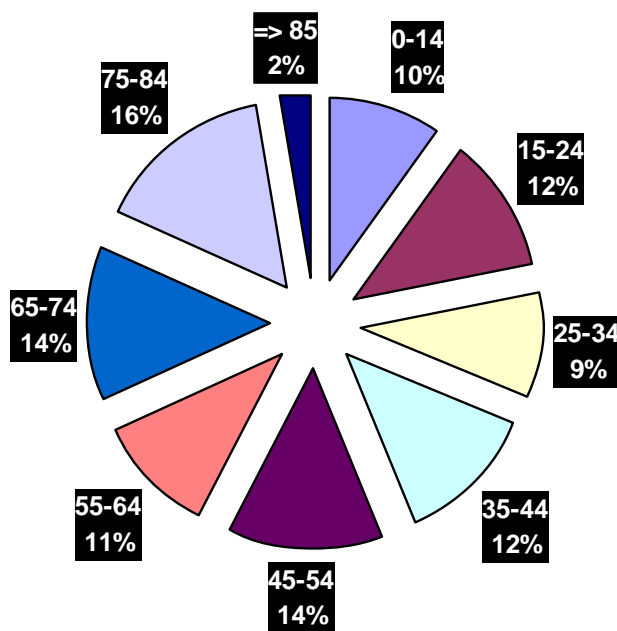
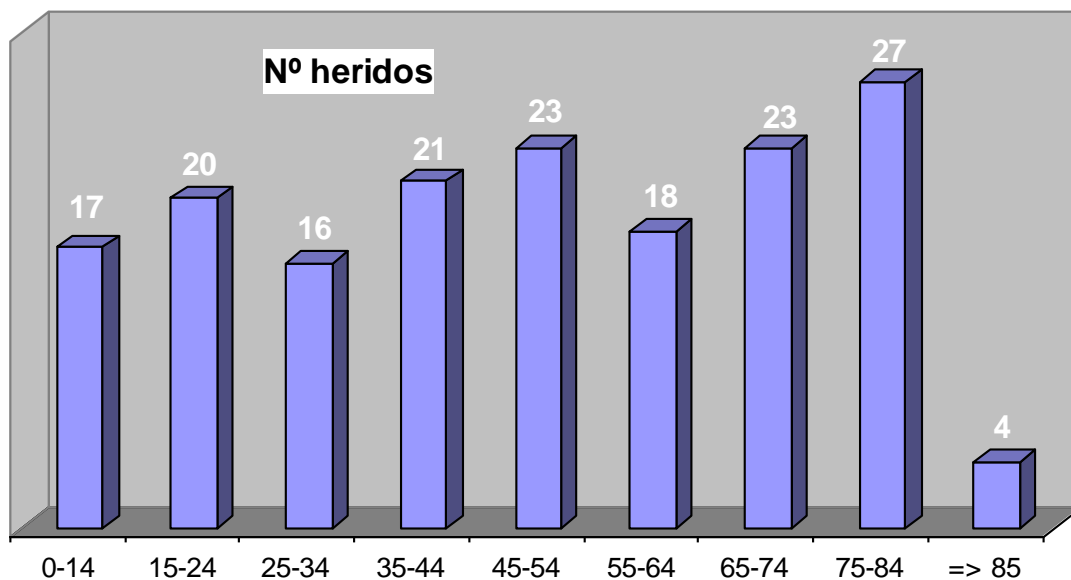
▪ **Comparativa 2013 -2014 heridos en atropellos por edad/sexo**

Rango edades	Mujeres			Hombres			Total 2014	
	2013	2014	% (sobre total 2014)	2013	2014	% (sobre total 2014)	Nº	% (sobre total 2014)
0-14	6	8	4,73%	6	9	5,33%	17	10,06%
15-24	3	10	5,92%	5	10	5,92%	20	11,84%
25-34	9	8	4,73%	4	8	4,73%	16	9,46%
35-44	11	16	9,48%	5	5	2,96%	21	12,44%
45-54	7	13	7,69%	4	10	5,92%	23	13,61%
55-64	15	11	6,51%	9	7	4,14%	18	10,65%
65-74	6	18	10,65%	5	5	2,96%	23	13,61%
75-84	7	13	7,69%	12	14	8,28%	27	15,97%
=> 85	4	2	1,18%	1	2	1,18%	4	2,36%
Total	68	99	58,58%	51	70	41,42%	169	100,00%





▪ Heridos en atropello por edad

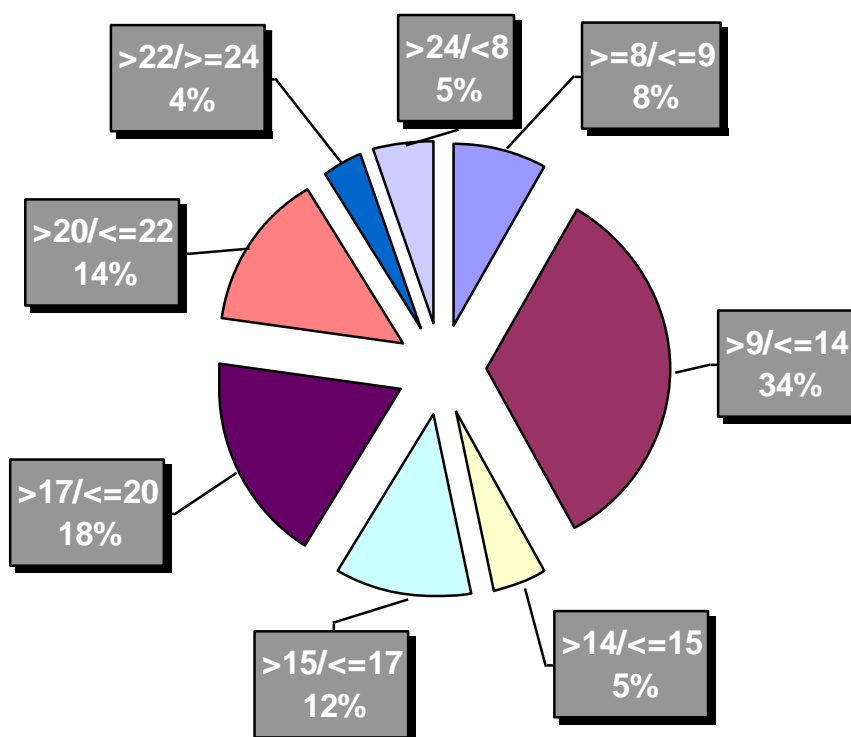




▪ Heridos en atropellos por edad/franja horaria

Rango de edades	Franja horaria							Total	
	>=8/<=9	>9/<=14	>14/<=15	>15/<=17	>17/<=20	>20/<=22	>22/>=24		>24/<8
0-14	2	5	0	4	2	4	0	0	17
15-24	4	3	1	3	4	2	0	3	20
25-34	3	5	1	0	3	2	0	2	16
35-44	1	6	1	3	4	3	2	1	21
45-54	3	6	1	1	7	3	1	1	23
55-64	0	5	1	2	3	4	1	1	17
65-74	0	11	3	1	3	4	1	1	24
75-84	1	15	0	5	4	1	1	0	27
=> 85	0	1	0	1	1	1	0	0	4
Total	14	57	8	20	31	24	6	9	169

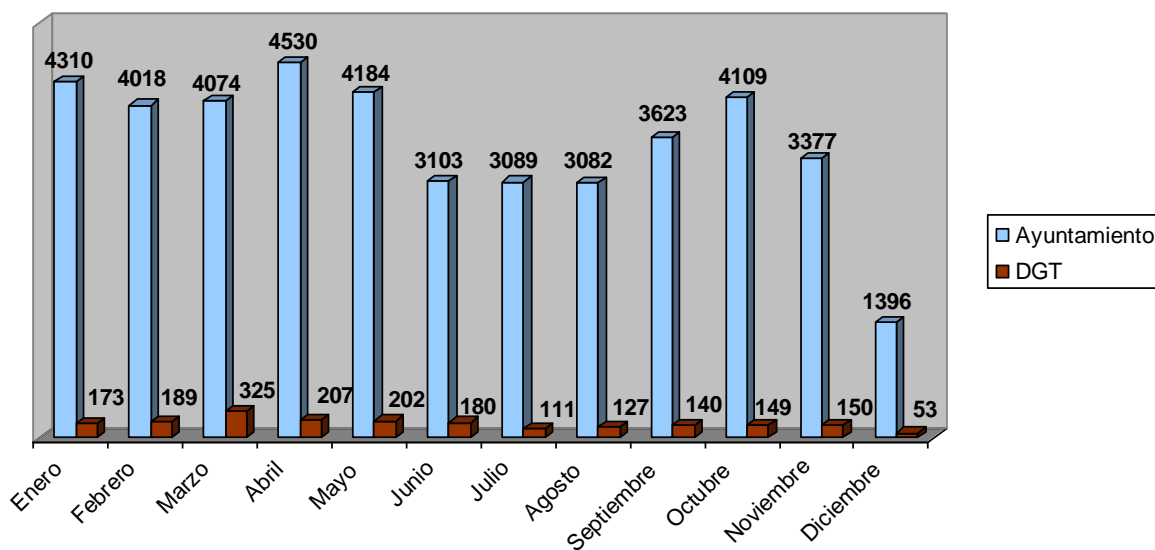
▪ Atropellos por franja horaria



➤ DENUNCIAS POR INFRACCIONES DE TRÁFICO. ACTUACIONES CUANTIFICABLES

■ Total denuncias año 2014 por meses

	A tramitar por		Total
	Ayuntamiento	DGT	
Enero	4.310	173	4.483
Febrero	4.018	189	4.207
Marzo	4.074	325	4.399
Abril	4.530	207	4.737
Mayo	4.184	202	4.386
Junio	3.103	180	3.283
Julio	3.089	111	3.200
Agosto	3.082	127	3.209
Septiembre	3.623	140	3.763
Octubre	4.109	149	4.258
Noviembre	3.377	150	3.527
Diciembre	1.396	53	1.449
Total	42.895	2.006	44.901





➤ DENUNCIAS TRAMITADAS POR EL AYUNTAMIENTO

Comparativa del total de denuncias tramitadas por el Ayuntamiento (2009/2014)						
	2009	2010	2011	2012	2013	2014
Enero	2.589	3.799	3.869	3.693	3.077	4.310
Febrero	3.109	3.396	3.657	3.156	3.066	4.018
Marzo	3.315	4.224	4.555	3.987	3.266	4.074
Abril	2.827	3.784	4.789	3.446	4.210	4.530
Mayo	2.390	3.628	4.286	3.443	4.026	4.184
Junio	2.491	2.734	3.328	3.389	3.596	3.103
Julio	2.606	2.794	2.718	2.650	3.441	3.089
Agosto	2.295	2.824	3.076	1.307	3.249	3.082
Septiembre	2.767	3.422	3.601	1.518	3.644	3.623
Octubre	3.080	3.276	3.736	2.072	4.341	4.109
Noviembre	2.901	3.467	3.749	2.458	4.409	3.377
Diciembre	2.808	3.909	3.902	2.720	4.154	1.396
TOTAL	33.178	41.257	45.266	33.839	44.479	42.895



➤ DENUNCIAS TRAMITADAS A TRAVÉS DE LA DGT

■ Comparativa 2013/2014 por meses

	Año	
	2013	2014
Enero	167	173
Febrero	210	189
Marzo	168	325
Abril	221	207
Mayo	135	202
Junio	139	180
Julio	167	111
Agosto	147	127
Septiembre	151	140
Octubre	184	149
Noviembre	207	150
Diciembre	223	53
Total	2.119	2.006

■ Por tipo de infracción año 2014 por meses

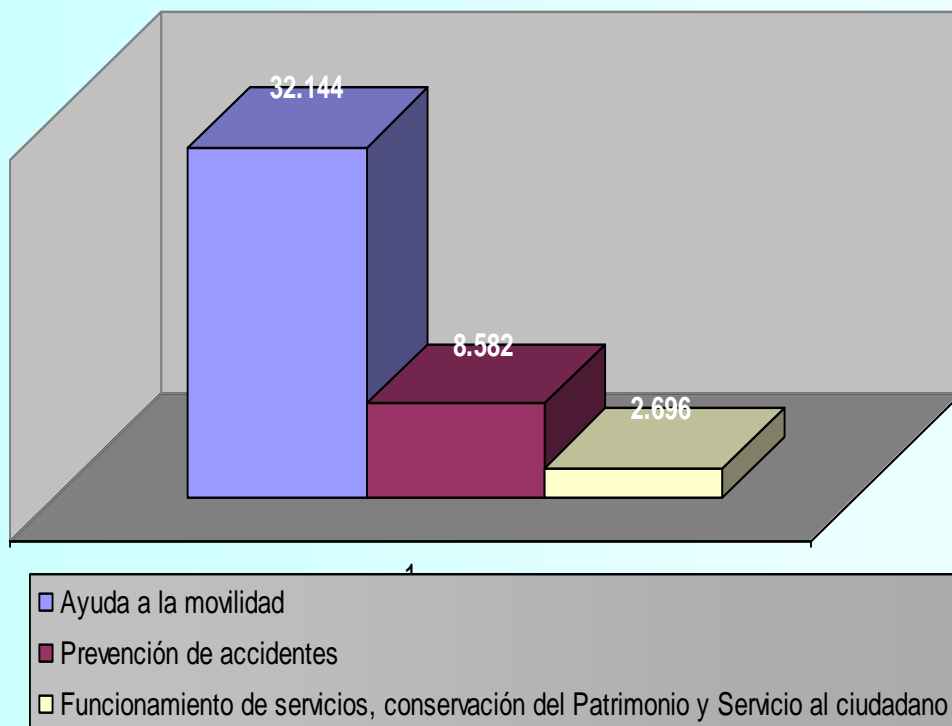
	ITV	Carecer Seguro	Sin autorización administrativa		Deficiencias técnicas	Total
			Carnet conducir	Permiso circulación		
Enero	126	33	13	1		173
Febrero	132	41	11		5	189
Marzo	232	62	23		8	325
Abril	122	45	26	3	11	207
Mayo	141	45	12		4	202
Junio	122	32	24		2	180
Julio	74	25	11		1	111
Agosto	70	40	12	1	4	127
Septiembre	86	39	13		2	140
Octubre	87	42	18	1	1	149
Noviembre	97	36	11	2	4	150
Diciembre	28	16	7	1	1	53
TOTAL	1.317	456	181	9	43	2.006
			190			



➤ DENUNCIAS POR GRUPOS DE OBJETIVOS QUE SE PRETENDEN AÑO 2014

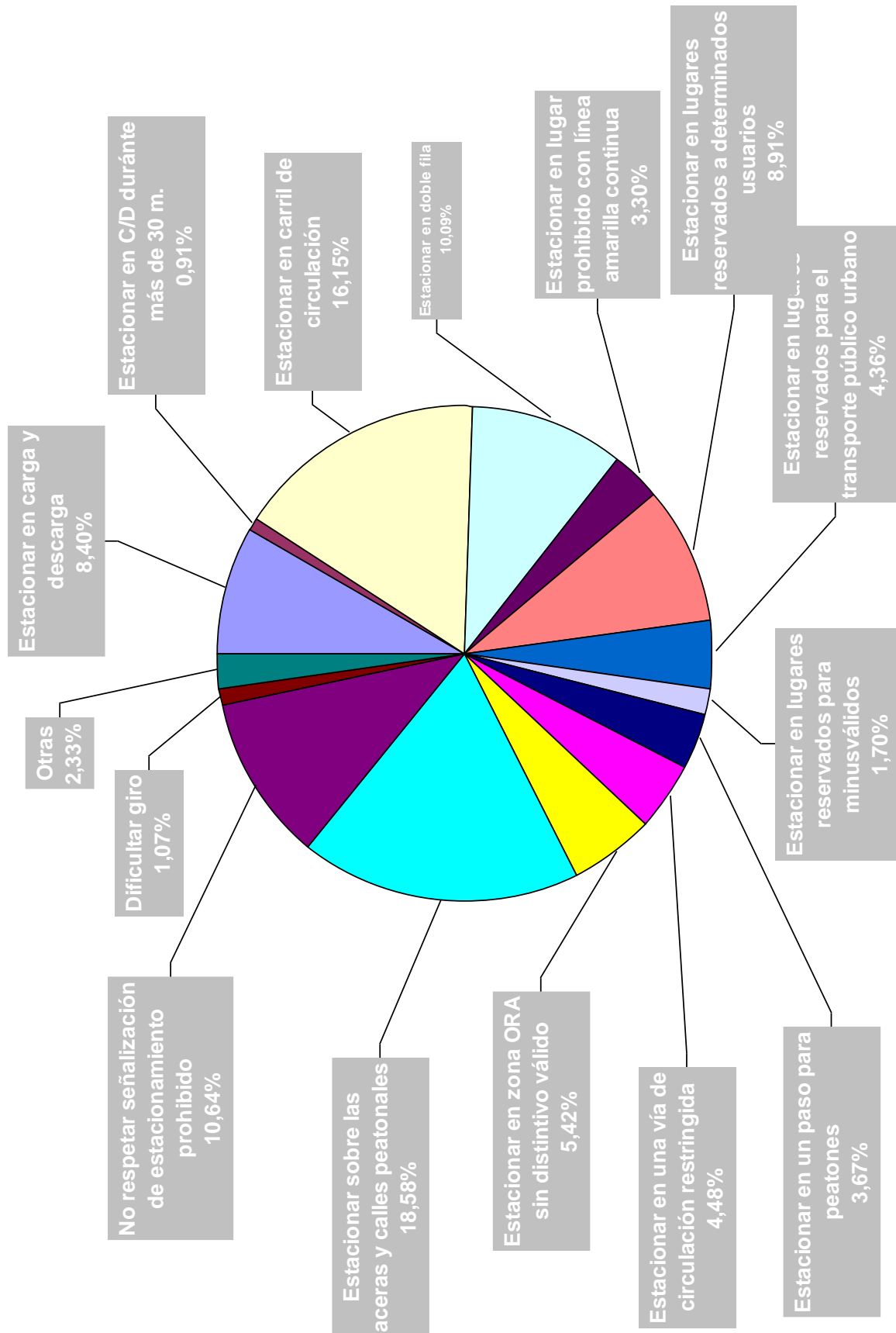
OBJETIVOS	Nº denuncias	% sobre total denuncias (*)
Ayuda a la movilidad	32.144	71,59%
Prevención de accidentes	8.582	19,11%
Funcionamiento de servicios, conservación del Patrimonio y Servicio al ciudadano	2.696	6,00%

(*) Este porcentaje esta calculado sobre la totalidad de denuncias realizadas por la Policía Local tanto tramitadas por el Ayuntamiento como por la DGT.



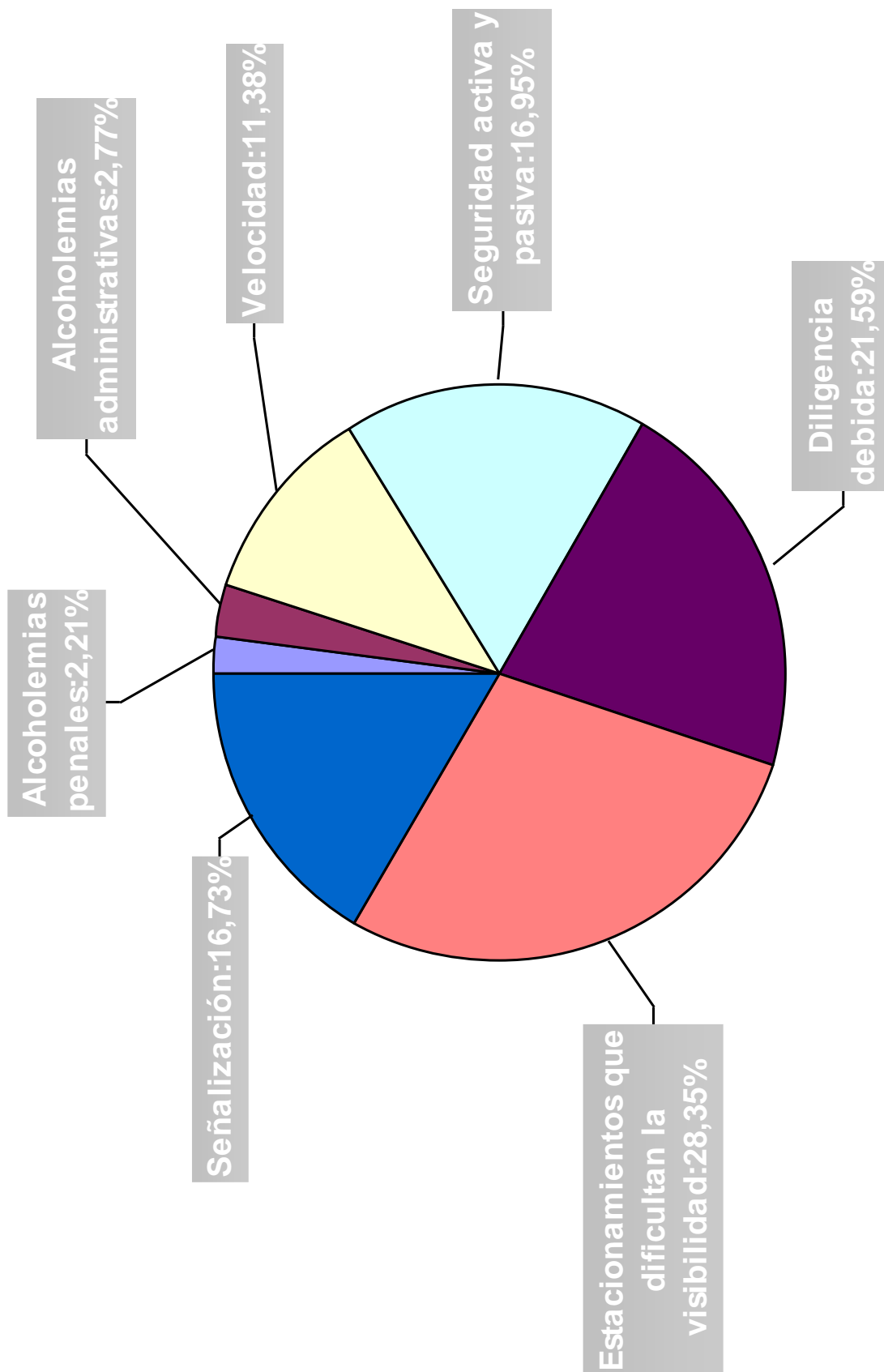
➤ **DESGLOSE DENUNCIAS POR OBJETIVO**

AYUDA A LA MOVILIDAD		Nº denuncias	% sobre denuncias ayuda a la movilidad
Estacionar en	Carga y descarga	2.699	8,40%
	Carga y descarga durante más de 30 m.	292	0,91%
	Carril de circulación	5.191	16,15%
	Carriles destinados al transporte público urbano	1	0,00%
	Doble fila	3.243	10,09%
	Lugar prohibido con línea amarilla continua	1.062	3,30%
	Lugar prohibido con línea amarilla en zig-zag	58	0,18%
	Lugares reservados a determinados usuarios	2.865	8,91%
	Lugares reservados para el transporte público urbano	1.400	4,36%
	Lugares reservados para minusválidos	545	1,70%
	Un paso para ciclistas	1	0,00%
	Un paso para peatones	1.181	3,67%
	Una vía de circulación restringida	1.440	4,48%
	Zona estrecha dejando menos de 3 metros libres	52	0,16%
	Zona ORA cualquier vehículo que lo tiene expresamente prohibido	154	0,48%
	Zona ORA excediendo el tiempo máximo permitido	16	0,05%
	Zona ORA sin distintivo válido	1.744	5,43%
	Fuera de los límites marcados horizontalmente	245	0,76%
	Estacionar obstaculizando los pasos rebajados de las aceras	52	0,16%
	Estacionar sobre las aceras y calles peatonales	5.972	18,58%
Estacionar impidiendo el giro	8	0,02%	
Estacionar dificultando el giro	343	1,07%	
Circular por las aceras o zonas peatonales	29	0,09%	
Impedir entrada de peatones a inmuebles	121	0,38%	
Parar en carril de circulación	11	0,03%	
No respetar señalización de estacionamiento prohibido	3.419	10,64%	
Total	32.144	100,00%	



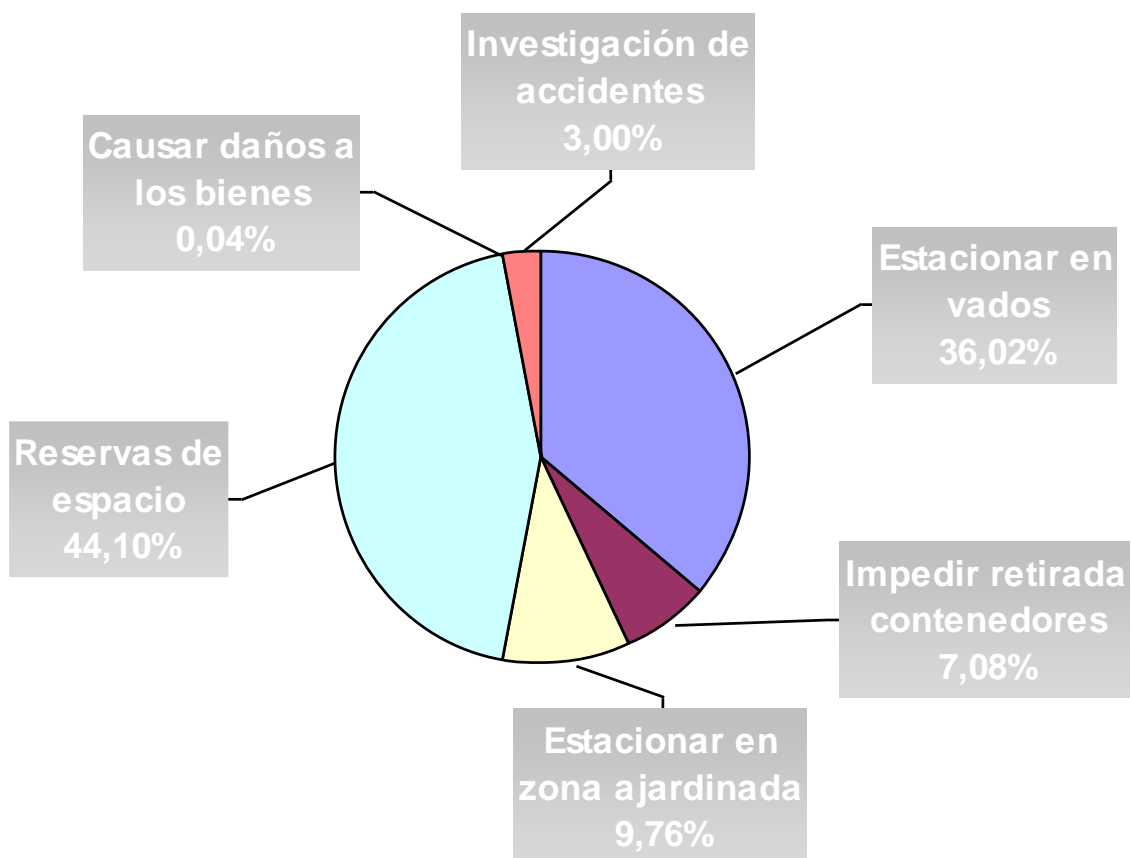


PREVENCIÓN DE ACCIDENTES		Nº denuncias	% sobre denuncias prevención
Alcohollemias administrativas		238	2,77%
Alcohollemias penales		190	2,21%
Exceso velocidad		977	11,38%
Seguridad activa y pasiva	No utilizar el cinturón de seguridad	93	1,08%
	No utilizar el casco de protección	2	0,02%
	No pasar la ITV	1.317	15,35%
	Condiciones técnicas (deficiencias espejos, neumáticos, cristales)	43	0,50%
Seguridad activa y pasiva		1.455	16,95%
Diligencia debida	Conducir sin mantener la atención en la conducción	1	0,01%
	Conducción negligente	74	0,86%
	Utilizar manualmente dispositivos de telefonía móvil	1.612	18,78%
	Utilizar cascos o auriculares durante la conducción	16	0,19%
	Conducir de modo manifiestamente temerario	24	0,28%
	No respetar distancia de seguridad	22	0,26%
	Actividades de aparcacoches, reparto publicidad, mendicidad,....	96	1,12%
	Circular a una velocidad inadecuada	6	0,07%
	Llevar animales sin cuidar que no interfieran en la conducción	2	0,02%
Diligencia debida		1.853	21,59%
Estacionamientos que dificultan la visibilidad	En intersecciones	277	3,23%
	En Medianas	2.044	23,82%
	En el centro de la calzada	112	1,31%
Estacionamientos		2.433	28,36%
Señalización	Giros prohibidos	194	2,26%
	No respetar señalización semafórica (vehículos)	635	7,40%
	No respetar señalización semafórica (peatones)	7	0,08%
	No respetar señal vertical	192	2,24%
	No respetar señal horizontal	231	2,69%
	No respetar la prioridad de los peatones	143	1,67%
	No respetar u obedecer señales del agente	34	0,40%
Señalización		1.436	16,74%
TOTAL		8.582	100,00%





FUNCIONAMIENTO DE SERVICIOS, CONSERVACIÓN DEL PATRIMONIO Y SERVICIO AL CIUDADANO		Nº denuncias	% sobre denuncias Funcion. Servicios...
Estacionar en vados		971	36,02%
Impedir retirada contenedores		191	7,08%
Estacionar en zona ajardinada		263	9,76%
Reservas de espacio		1.189	44,10%
Causar daños a los bienes		1	0,04%
Investigación de accidentes	No facilitar datos estando implicado en accidente	33	1,22%
	Causar daños a vehículo estacionado y no avisar al propietario ni a la policía local	39	1,45%
	No colaborar con agentes en esclarecimiento de accidente estando implicado	9	0,33%
Investigación de accidentes		81	3,00%
TOTAL		2.696	100,00%





➤ **INFRACCIONES DENUNCIADAS EN LA VÍA PRIORITARIA VIGILADA.
COMPARATIVA CON EL AÑO 2013**

Ubicación / Calle	AÑO 2013		AÑO 2014	
	Nº Infracciones	% sobre nº infracciones en Vía Prioritaria	Nº Infracciones	% sobre nº infracciones en Vía Prioritaria
c/Federico Tapia (hasta c/Marcial del Adalid)	119	3,38%	77	2,68%
c/Federico Tapia-Plaza de Vigo (hasta c/Menéndez y Pelayo)	675	19,19%	350	12,19%
c/Federico Tapia (hasta c/Fontán)	159	4,52%	264	9,19%
Plaza de Galicia (calle Fontán hasta calle Ferrol)	1.253	35,62%	1.127	39,24%
c/Rosalía de Castro (hasta c/Betanzos)	813	23,11%	638	22,21%
c/Francisco Mariño (hasta Plaza de Pontevedra)	263	7,48%	337	11,73%
c/San Andrés (hasta cruce con c/Rúa Nueva)	236	6,71%	79	2,75%
TOTAL	3.518	100,00%	2.872	100,00%



➤ **INFRACCIONES DENUNCIADAS POR EL AVI (Automóvil de Vigilancia Integral)**

Año 2013: 3.523 **Año 2014: 3.282**

Vía	Denuncias	% sobre nº infracciones AVI
Ronda de Outeiro	886	27,00%
Ramón y Cajal	423	12,89%
Ronda de Nelle	251	7,65%
Avda. Arteixo	184	5,61%
Juan Flórez	181	5,51%
Alfredo Vicenti	168	5,12%
Fernando Macías-Calvo Sotelo-Plaza Portugal	117	3,56%
Cuatro Caminos-Cuesta de la Palloza	96	2,93%
Teresa Herrera-Plaza de Lugo-Feijoo	93	2,83%
Avda. Arteixo-Fdo. González-Notariado-Fontán	86	2,62%
Avda. Monelos	76	2,32%
Ferrol-Cabo Santiago Gómez-Glorieta América-Uruguay	69	2,10%
Avda. Finisterre	63	1,92%
Paseo de Ronda-Gregorio Hernández-Ronda de Nelle	62	1,89%
M. Pelayo-E. Dequit-Bolivia-G. América-Uruguay	59	1,80%
Pérez Ardá	57	1,74%
Cantón Pequeño	51	1,55%
Marcial del Adalid	50	1,52%
Avda. Marina:	37	1,13%
Avda. Ejército	34	1,04%
Cantón Grande	33	1,01%
Cabo Santiago Gómez	27	0,82%
Linares Rivas	27	0,82%
Avda. Rubine	22	0,67%
Primo de Rivera	22	0,67%
Concepción Arenal	15	0,46%
Otras	93	2,83%
Total	3.282	100,00%



ALCOHOLEMIAS

■ Alcoholemias positivas.

	Alcoholemias positivas	
	2013	2014
En accidente	136	119
En control preventivo	542	428
Total	678	547

■ Alcoholemias positivas en controles preventivos

	Año	
	2013	2014
Enero	36	34
Febrero	50	31
Marzo	51	38
Abril	44	32
Mayo	51	29
Junio	66	47
Julio	36	36
Agosto	24	34
Septiembre	34	30
Octubre	44	38
Noviembre	49	51
Diciembre	57	28
Total	542	428

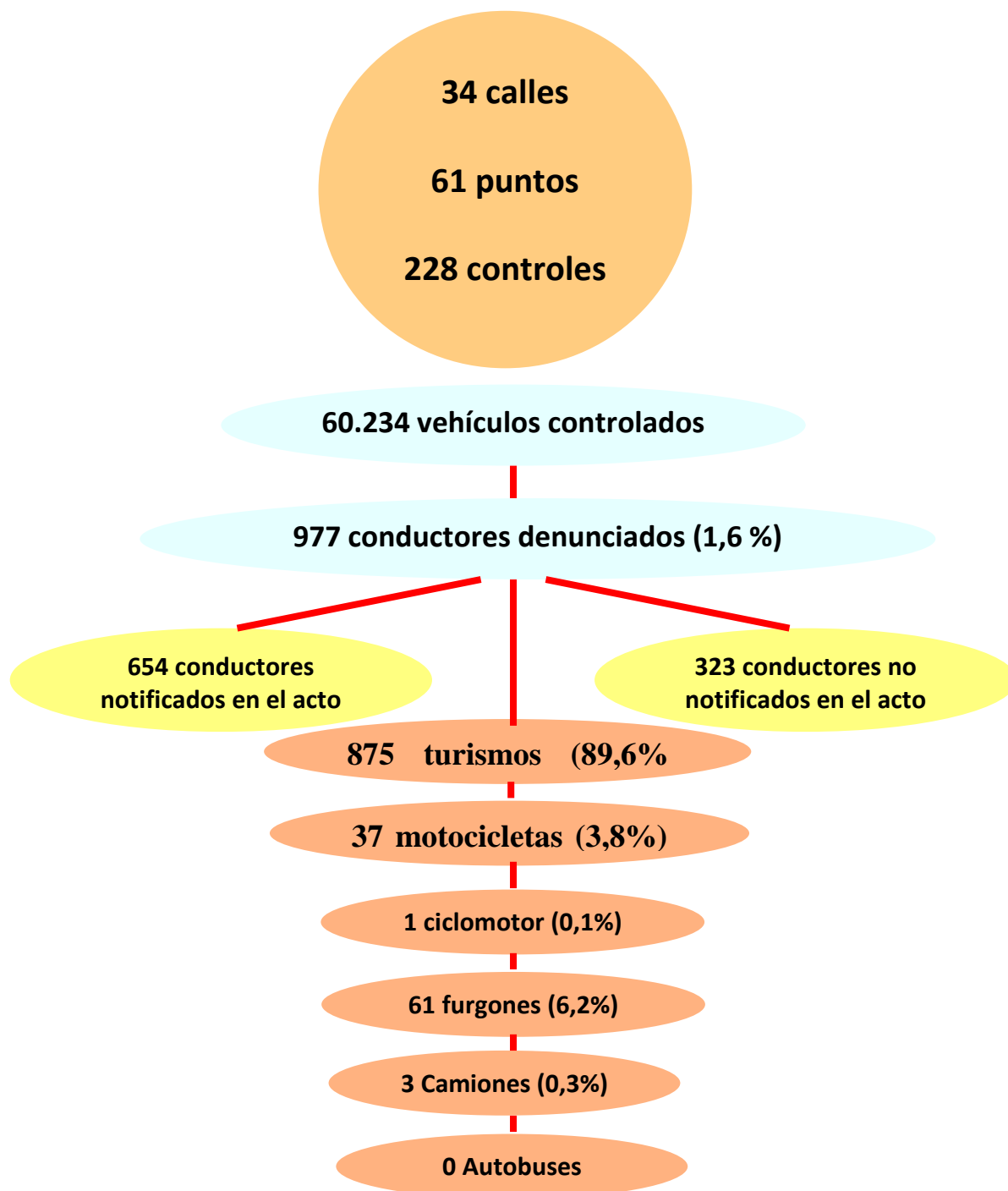
■ Tramitación de denuncias por Alcoholemias positivas y negativas a realizar la prueba

		Año	
		2013	2014
En controles	Penales	264	190
	Administrativas	278	238
En accidentes	Penales	118	78
	Administrativas		41
TOTAL		660	547



➤ **CONTROLES DE VELOCIDAD**

CONTROLES DE VELOCIDAD AÑO 2014



Velocidad máxima detectada: 126 Km/h en la Ronda Real Club Deportivo de A Coruña (V-14) en sentido salida de la ciudad y en horario de mañana



■ **Cifras de controles realizados**

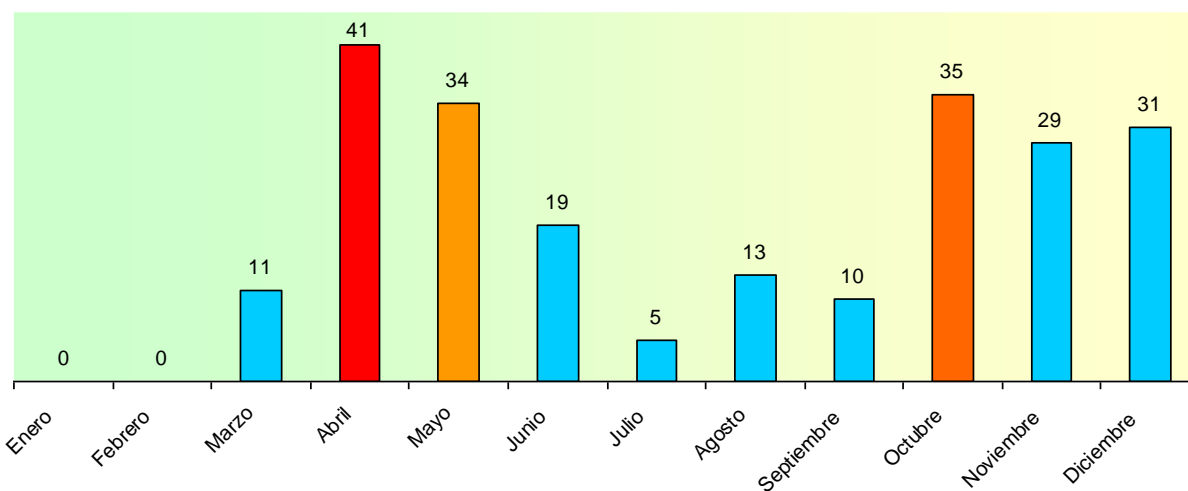
		% sobre controlados	% sobre denunciados
Total vehículos controlados	60.234		
Denuncias totales	977	1,617%	
Total notificados	654	1,083%	67,00%
Total no notificados	323	0,534%	33,00%

Denuncias según tipo de vehículo

		% sobre vehículos controlados	% sobre vehículos denunciados
Total turismos	875	1,450%	89,60%
Total motocicletas	37	0,061%	3,80%
Total ciclomotores	1	0,001%	0,10%
Total furgones	61	0,101%	6,20%
Total camiones	3	0,004%	0,30%
Autobuses	0	0,000%	0,00%
Total	977	1,617%	100,00%

■ **Número de controles realizados por meses**

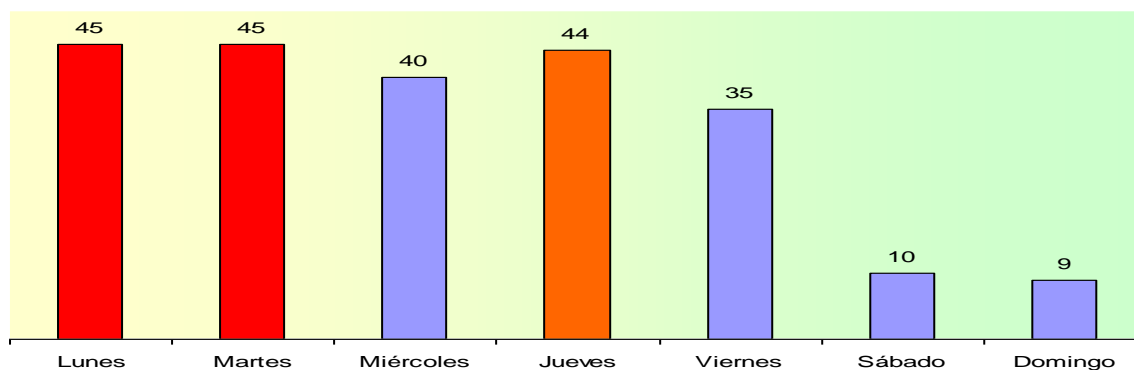
Ene	Feb	Mar	Abr	May	Jun	Jul	Ago	Sep	Oct	Nov	Dic
		11	41	34	19	5	13	10	35	29	31





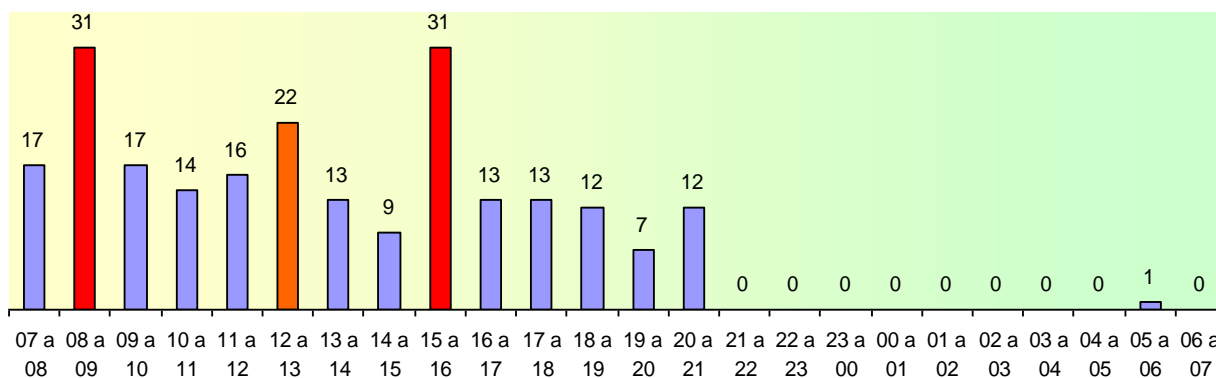
■ **Número de controles realizados por días de la semana**

Lunes	Martes	Miércoles	Jueves	Viernes	Sábado	Domingo
45	45	40	44	35	10	9



■ **Número de controles realizados por franjas horarias**

Franja horaria	Nº controles	Franja horaria	Nº controles
07:00 – 08:00	17	19:00 – 20:00	7
08:00 – 09:00	31	20:00 – 21:00	12
09:00 – 10:00	17	21:00 – 22:00	
10:00 – 11:00	14	22:00 – 23:00	
11:00 – 12:00	16	23:00 – 00:00	
12:00 – 13:00	22	00:00 – 01:00	
13:00 – 14:00	13	01:00 – 02:00	
14:00 – 15:00	9	02:00 – 03:00	
15:00 – 16:00	31	03:00 – 04:00	
16:00 – 17:00	13	04:00 – 05:00	
17:00 – 18:00	13	05:00 – 06:00	1
18:00 – 19:00	12	06:00 – 07:00	





■ Resumen de los controles realizados en las vías

	Nº de controles	Nº de vh. Controlados	Nº de denuncias	% Denuncias	Cond. Notificados	% Notificados	Cond no notificados	Límite de la vía	Diligencias penales (superior a Km/h)	Velocidad máxima	Velocidad media
Antonio Insua Rivas	5	326	7	2,1%	3	43%	4	50	118	84	44
Avda. Alférez Provisional	2	895	13	1,5%	9	69%	4	50	118	66	50
Avda. Alfonso Molina	7	4.774	19	0,4%	12	63%	7	50/80	118/172	117	62,5
Avda. Arteixo	16	3.662	106	2,9%	86	81%	20	50	118	98	52
Avda. Barrié de la Maza	5	1.669	13	0,8%	2	15%	11	50	118	90	47
Avda. de la Habana	11	1.309	23	1,8%	20	87%	3	50	118	78	49
Avda. Ejército (entrada ciudad)	10	4.424	46	1,0%	40	87%	6	60	150	117	71
Avda. Finisterre	11	2.568	80	3,1%	38	48%	42	50	118	92	55,5
Avda. Linares Rivas (salida ciudad)	7	3.237	32	1,0%	9	28%	23	50	118	77	50
Avda. Monelos	5	731	10	1,4%	9	90%	1	50	118	70	43
Avda. Monserrat	1	222	0		0		0	50	118		52
Avda. Novo Mesoiro	3	203	21	10,3%	13	62%	8	30	96	67	37
Avda. Nueva York	11	1.844	36	2,0%	33	92%	3	50	118	81	49
Avda. Primo de Rivera	7	2.132	20	0,9%	15	75%	5	50	118	82	42
Avda. Salgado Torres	7	825	52	6,3%	20	38%	32	50	118	91	56
Avda. Salvador de Madariaga	5	904	9	1,0%	7	78%	2	50	118	70	44
Avda. San Cristóbal	4	642	46	7,2%	25	54%	21	50	118	94	57
Carretera AC-10 (sentido Matogrande)	6	1.648	21	1,3%	19	90%	2	50	118	75	50
Carretera Baños de Arteixo (sentido entrada ciudad)	7	2.927	30	1,0%	19	63%	11	70	161	108	74
Carretera de Mesoiro (ambos sentidos)	2	505	5	1,0%	4	80%	1	50	118	71	48
Carretera de Pocomaco	5	2.427	17	0,7%	14	82%	3	80	172	102	68
Carretera D-P512	4	958	17	1,8%	13	76%	4	50	118	79	46
Carretera V-14 (3ª Ronda)	10	2.699	75	2,8%	52	69%	23	40/60/80	129/150/172	126	83,5
Greg. Hernández (Sentido M. Murguía)	4	952	13	1,4%	7	54%	6	50	118	71	48
Juan Flórez	4	1.168	10	0,9	6	60%	4	50	118	82	48
Manuel Azaña (Sentido hacia Ronda de Outeiro)	6	1.161	27	2,3%	14	52%	13	30	96	69	39
Manuel Murguía	6	1.604	19	1,2%	16	84%	3	50	118	83	48
Pablo Picasso	3	478	1	0,2%	1	100%	0	30	96	41	30
Paseo Francisco Vázquez	9	1.119	35	3,1%	25	71%	10	50	118	86	50
Regata Cutty Sark	1	39	1	2,6%	1	100%	0	30	96	53	36
Ronda de Nelle	22	7.011	72	1,0%	50	69%	22	50	118	80	48,8
Ronda de Outeiro	18	4.515	88	1,9%	63	72%	25	50	118	90	48,5
Severo Ochoa	4	656	13	2,0%	9	69%	4	50	118	101	59

**POR PORCENTAJE DE INFRACCIONES DENUNCIADAS SOBRE CONTROLADOS**

Nº	Punto de control	%
2	Avda. San Cristóbal . Sentido Matogrande	7,2%
3	Avda. Salgado Torres. Sentido entrada	6,6%
4	Carretera V-14. Sentido salida	5,5%
5	Paseo Francisco Vázquez. Altura Cement. (sent. Castillo)	4,9%
6	Avda. Salgado Torres. Sentido salida	4,8%
7	Avda. Finisterre. Salida ciudad	4,7%
8	Avda. Arteixo. Altura Parque. Salida	4,6%
9	Ronda de Outeiro nº 58 (Sentido Pérez Ardá)	3,2%
10	Paseo Francisco Vázquez. Altura Torre (sentido Castillo)	2,8%
11	Paseo Francisco Vázquez. Altura Domus (sentido Riazor)	2,7%
12	Regata Cutty Sark. Altura Farmacia	2,6%
13	Avda. Finisterre. Entrada	2,5%
14	Avda. Nueva York/Valaire	2,5%
15	Carretera V-14. P.K.: 0,8, sentido entrada	2,5%
16	Manuel Azaña. Sentido R. de Outeiro	2,3%
17	Ronda de Outeiro (Alt. P. Limpio, sent. Glorieta)	2,3%
18	Avda. Arteixo. Alt. Pisc. Sardiñeira. Entrada	2,2%
19	Antonio Insua Rivas	2,1%
20	Avda. de la Habana . Sentido Peruleiro	2,1%
21	Severo Ochoa (Sentido Newton)	2,0%
22	Carretera DP-0512 (Pueblo Feans)	1,8%
23	Ronda de Nelle. Nº 28	1,7%
24	Avda. P. Barrié de la Maza. Altura Hacienda. Sentido Riazor	1,6%
25	Alfárez Provisional	1,5%
26	Ronda de Outeiro Nº 292 (sentido Rosales)	1,5%
27	Avda. de la Habana . Sentido Riazor	1,4%
28	Avda. Primo de Rivera. Salida	1,4%
29	Avda. Monelos. Sentido Pérez Ardá	1,4%
30	Gregorio Hernandez. Alt. V. Osorio. Sent. M. Murguía	1,4%
31	Avda Nueva York/Ginebra (entrada ciudad)	1,3%
32	Ronda de Nelle. Nº 9	1,3%
33	Carretera AC-10. Sentido Matogrande	1,3%
34	Manuel Murguía. Sentido Riazor	1,2%
35	Ronda de Outeiro (Altura Colegio Sagr. Familia)	1,1%
36	Avda. Ejército (frente nº 68, entrada)	1,0%
37	Carretera Baños de Arteixo. Sentido entrada	1,0%
38	Avda. Salvador de Madariaga. Sentido Pérez Ardá	1,0%
39	Carretera de Mesoiro 66. Entrada ciudad	1,0%
40	Avda. Linares Rivas. Sentido salida ciudad	1,0%
41	Juan Flórez. Alt. C.S. Gómez y Avda. Arteixo	0,9%
42	Carretera Pocomaco. Sentido Matogrande	0,7%
43	Ronda de Outeiro (Altura UNED. Sentido Rosales)	0,6%
44	Ronda de Nelle con Avda. Arteixo (Sentido 4 caminos)	0,5%
45	Avda. Arteixo. Altura Vioño, salida ciudad	0,5%
46	Avda. Primo de Rivera. Sentido entrada	0,5%
47	Avda. Alfonso Molina. Altura Est. de autobuses. Entrada	0,4%
48	Ronda de Nelle. Alt. Aaiun (sent. G. Hernández)	0,3%
49	Avda. Alfonso Molina Nº 1, entrada	0,3%
50	Avda. P. Barrié de la Maza. Alt. Amb. S. José. Sentido Torre	0,3%
51	Pablo Picasso. Sentido Pajaritas	0,2%



➤ RETIRADAS E INMOVILIZACIONES DE VEHÍCULOS

■ Vehículos retirados por la grúa por infracciones de circulación

	Año	
	2013	2014
Inmovilizados	585	492
Abandonos	7	3
Infracción Tráfico	6.616	6.428
Infracción O.R.A.	794	509
Total	8.002	7.432

■ Vehículos retirados por la grúa por infracciones de circulación por meses. Año 2014

	INMOVILIZADOS	ABANDONOS	INFRACCIÓN TRÁFICO	INFRACCION O.R.A.	TOTAL
Enero	46	0	596	57	699
Febrero	42	1	525	48	616
Marzo	55	1	566	55	677
Abril	45	1	576	45	667
Mayo	51	0	541	45	637
Junio	47	0	405	23	475
Julio	33	0	404	45	482
Agosto	31	0	524	35	590
Septiembre	35	0	691	53	779
Octubre	40	0	666	70	776
Noviembre	44	0	560	18	622
Diciembre	23	0	374	15	412
TOTAL	492	3	6.428	509	7.432

**■ Vehículos retirados por infracciones a la ORA.**

AÑO				
2010	2011	2012	2013	2014
175	595	556	794	509

■ Causas más frecuentes de inmovilización de vehículos

	AÑO		
	2012	2013	2014
Carecer de seguro obligatorio	343	379	281
No someterse o dar positivo en Alcoholemia	221	193	160
No llevar autorización para conducir	69	76	45
No llevar autorización para circular	29	28	10
Carecer de placa de matrícula	1	3	2
Por deficiencias ostensibles en el vehículo	13	8	7
Otros	0	0	13
TOTAL	676	687	518

* Algunos vehículos fueron inmovilizados por incurrir en varias de estas causas



➤ MENSAJES EN PANELES INFORMATIVOS DE TRÁFICO

Durante el ejercicio 2014 se pusieron un total de **362** mensajes a través de la banderola de Linares Rivas y los cinco mupys existentes en la ciudad, todos ellos para alertar de retenciones en la circulación, de dispositivos especiales o para evitar situaciones peligrosas al volante como hablar por dispositivos móviles mientras se conduce, etc.

Tipo	Cantidad
Mensajes Informativos	76
Incidencias con afección al tráfico rodado	286
Total	362

➤ FORZADURAS DEL SISTEMA DE REGULACIÓN SEMAFÓRICO

Como consecuencia de incidencias tales como accidentes, manifestaciones, acontecimientos deportivos y otros que alteran los ciclos ordinarios de la regulación semafórica, para recuperar la normal fluidez del tráfico, se han realizado a lo largo del año 2014, **4.218** forzaduras en dicho sistema de regulación.



ACTUACIONES REFERIDAS A INFRACCIONES ADMINISTRATIVAS

**DATOS GLOBALES**

Actuaciones Globales Comparativa años 2012/2014			
Causas/Motivo	Nº Exptes. / Año		
	2012	2013	2014
Ocupaciones vía pública sin licencia	56	66	51
Control de Obras	20	14	31
Deficiencias en bienes públicos	1.170	814	555
Deficiencias de señalización			509
Decomisos Venta Ambulante sin licencia	575	503	308
Control Locales Ocio (aperturas y horarios)	234	177	69
Control ordenanza de ruidos (*)	395	447	461
Control e infracciones de Ordenanza de animales	118	569	447

((*)En esta cifra están incluidas todos los informes relacionados con las ordenanzas de ruidos, incluidas aquellas en las que no se han realizado mediciones

Actuaciones cuantificadas por meses. Año 2014													
Causa / Motivo	ene	feb	mar	abr	may	jun	jul	ago	sep	oct	nov	dic	Total
Ocupaciones vía pública sin licencia		4	1	4	4	2	8	4	7	9	4	4	51
Obras con licencia correcta	2				2	1	1			4	1		11
Obras sin licencia o que no se ajusta	2	1	2	1	4	1	3	2	1	2		1	20
Deficiencias en bienes públicos	75	72	67	48	60	59	22	19	39	40	40	14	555
Deficiencias de señalización	58	90	69	45	30	14	31	28	44	44	35	21	509
Decomisos Venta Ambulante sin licencia	36	14	44	34	32	26	27	19	23	26	18	9	308
Control ordenanza ruidos	47	38	52	33	40	45	24	31	35	46	42	28	461
Control e infracciones de Ordenanza de animales	19	23	56	35	43	38	61	36	28	45	39	24	447



► OTRAS ACTUACIONES POR MESES. AÑO 2014

Vehículos Abandonados	Meses												Total
	ene	feb	mar	abr	may	jun	jul	ago	sep	oct	nov	dic	
Requeridos y retirados voluntariamente			7	1	3			1	1	4	5	3	25
Requeridos y no retirados voluntariamente				2					1		2		5
Denuncias por carecer de seguro	2	1	12	12	5	2	2	12	9	10	7	3	77
Informes	30	12	28	25	20	7	4	31	33	51	18	21	280
Total	32	12	47	40	22	9	6	44	44	65	32	27	387

Causa / Motivo		Meses											Total	
		ene	feb	mar	abr	may	jun	jul	ago	sep	oct	nov		dic
Venta ambulante y mendicidad en cruces...	Denuncias Administrativas	25	11	23	14	12	4	17	19	16	16	5	1	163
	Diligencias al Juzgado	4	1		1			3	4	2	2			17
Aparcacoches	Denuncias Administrativas	5	3	10	7	10	8	19	8	9	8	5	5	97
	Diligencia Juzgado		1	2			1	1	2	2	2		1	12

Vertidos, vertederos y quemas	Meses												Total
	ene	feb	mar	abr	may	jun	jul	ago	sep	oct	nov	dic	
Vertidos		2	2	4	5	2	3	1	2	8	2	1	32
Vertederos						1	1	1	1				4
Total		2	2	4	5	3	4	2	3	8	2	1	36

► MEDICIONES DE RUIDOS. AÑO 2014

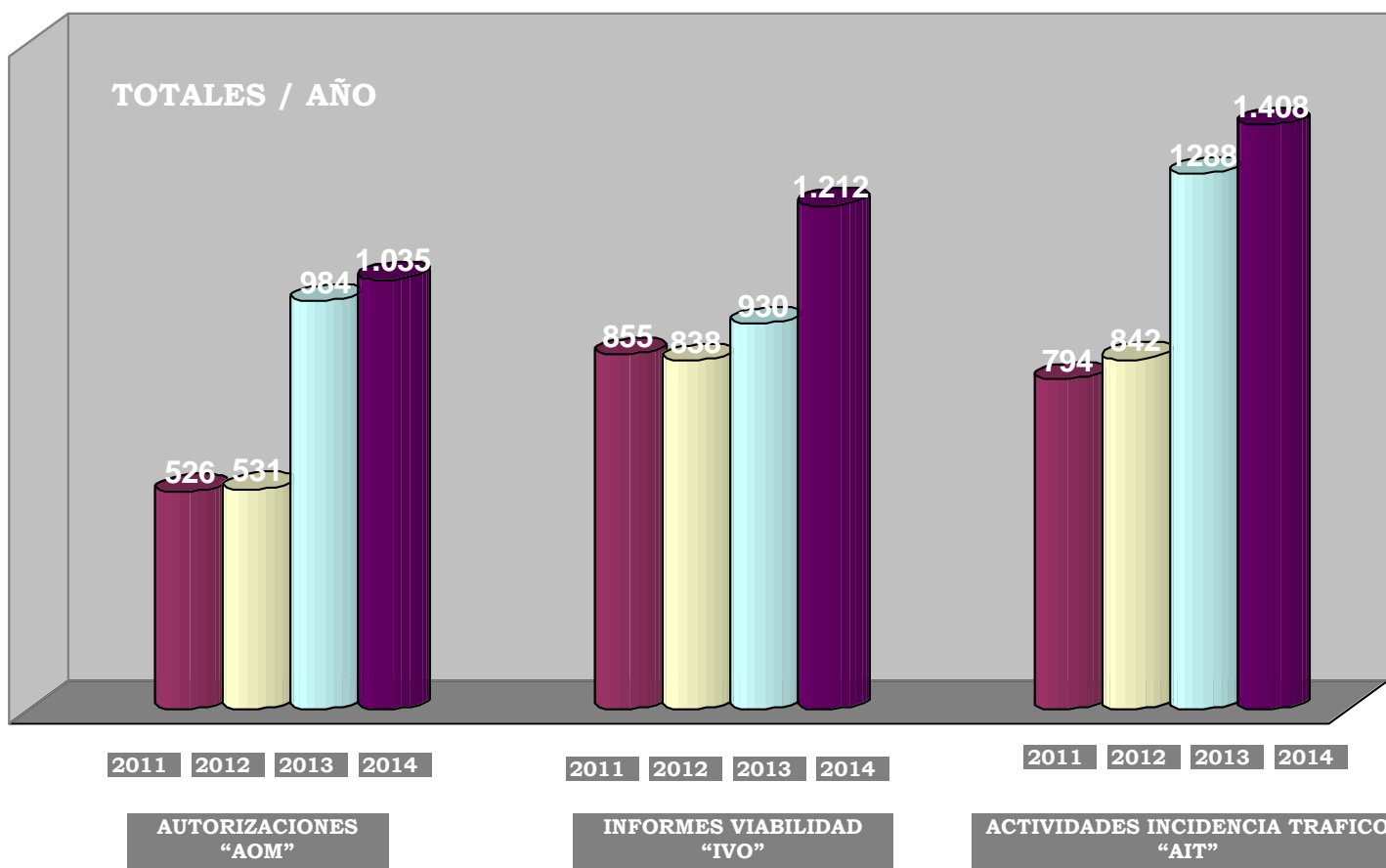
FUENTE SONORA	Positivas	Negativas-nulas	Total
Locales hostelería	13	1	14
Otros establecimientos públicos	4	8	12
Entre vecinos	3	2	5
Total	20	11	31



➤ OCUPACIONES VIA PÚBLICA. COMPARATIVA AÑOS

Año	Autorizaciones Obras Municipales "AOM"	Porcentaje "AOM" (sobre total año)	Informes Viabilidad "IVO" (*)	Porcentaje "IVO" (sobre total año)	Activ. Incidencia Tráfico "AIT"	Porcentaje "AIT" (sobre total año)	Total Ocupaciones Año
2011	526	24,18%	855	39,31%	794	36,51%	2.175
2012	531	24,02%	838	37,90%	842	38,08%	2.211
2013	984	30,73%	930	29,04%	1288	40,22%	3.202
2014	1.035	28,32%	1.212	33,16%	1.408	38,52%	3.655

(*) **Informes viabilidad:** Informes realizados por la Policía Local sobre ocupaciones que no afectan al tráfico rodado

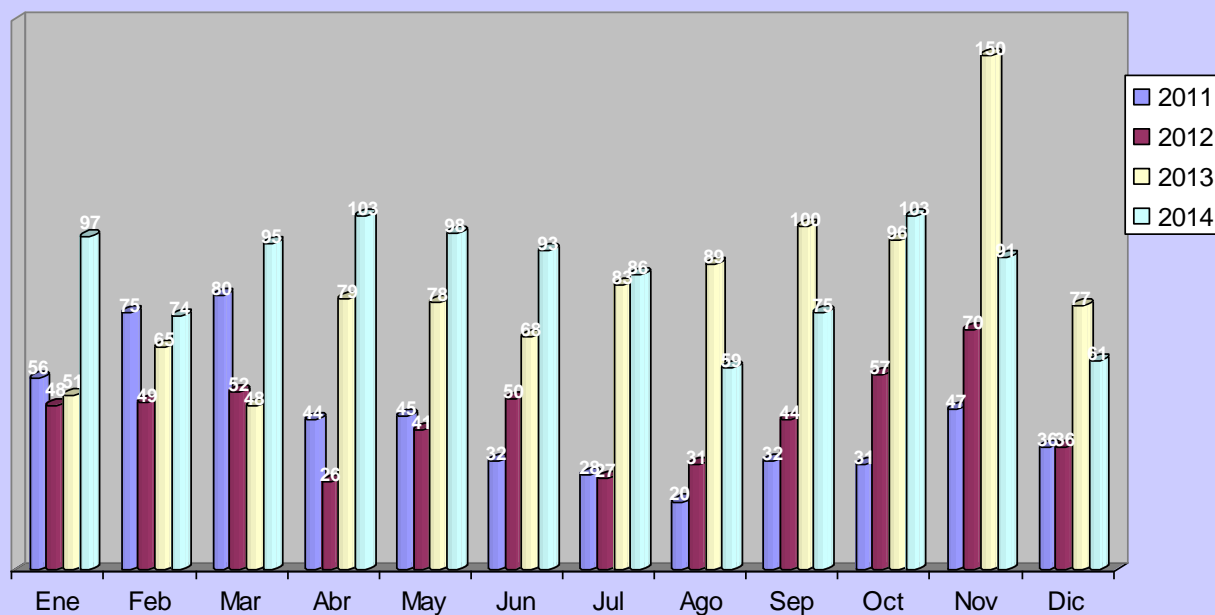




■ AUTORIZACIONES OBRAS MUNICIPALES "AOM" POR MESES

AÑO	MESES												Totales
	Ene	Feb	Mar	Abr	May	Jun	Jul	Ago	Sep	Oct	Nov	Dic	
2011	56	75	80	44	45	32	28	20	32	31	47	36	526
2012	48	49	52	26	41	50	27	31	44	57	70	36	531
2013	51	65	48	79	78	68	83	89	100	96	150	77	984
2014	97	74	95	103	98	93	86	59	75	103	91	61	1.035

"AOM" MES / AÑO



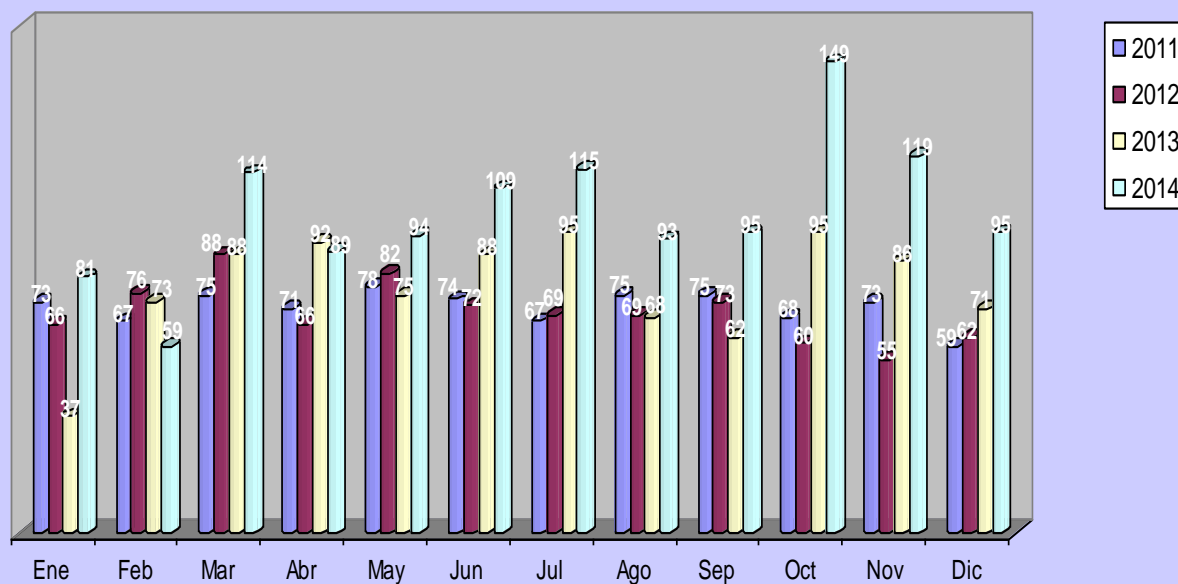


■ INFORMES VIABILIDAD "IVO" POR MESES

(Informes sobre ocupaciones que no afecten al tráfico rodado)

Año	Mes												Totales
	Ene	Feb	Mar	Abr	May	Jun	Jul	Ago	Sep	Oct	Nov	Dic	
2011	73	67	75	71	78	74	67	75	75	68	73	59	855
2012	66	76	88	66	82	72	69	69	73	60	55	62	838
2013	37	73	88	92	75	88	95	68	62	95	86	71	930
2014	81	59	114	89	94	109	115	93	95	149	119	95	1.212

"IVO" MES / AÑO

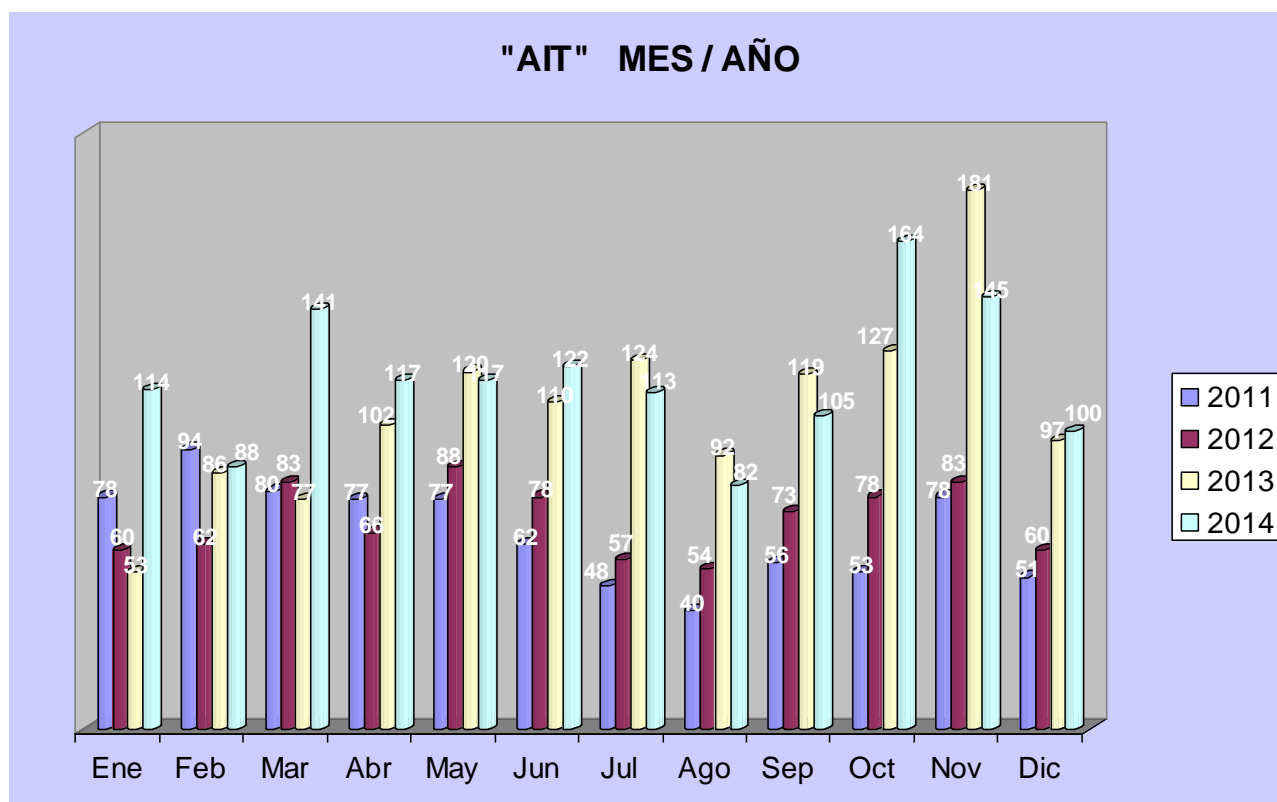




■ ACTIVIDADES INCIDENCIA TRÁFICO "AIT" POR MESES.

(Todo aquello que genere incidencia con corte de calle/carril incluidas las manifestaciones comunicadas a la Unidad Administrativa)

Año	Mes												Totales
	Ene	Feb	Mar	Abr	May	Jun	Jul	Ago	Sep	Oct	Nov	Dic	
2011	78	94	80	77	77	62	48	40	56	53	78	51	794
2012	60	62	83	66	88	78	57	54	73	78	83	60	842
2013	53	86	77	102	120	110	124	92	119	127	181	97	1.288
2014	114	88	141	117	117	122	113	82	105	164	145	100	1.408



➤ **VEHÍCULOS MOVIDOS POR OCUPACIONES VÍA PÚBLICA**

Mes	Año		
	2012	2013	2014
Enero	68	109	72
Febrero	83	75	91
Marzo	71	85	72
Abril	99	83	58
Mayo	97	75	89
Junio	93	93	84
Julio	107	77	69
Agosto	87	79	105
Septiembre	84	81	90
Octubre	87	98	92
Noviembre	73	86	112
Diciembre	65	54	74
Total	1.014	995	1.008



➤ PROCEDIMIENTOS Y ACTUACIONES MÁS SIGNIFICATIVOS DE INFRACCIONES ADMINISTRATIVAS POR MESES. AÑO 2014

	Ene	Feb	Mar	Abr	May	Jun	Jul	Ago	Sep	Oct	Nov	Dic	Total
Ordenanza de ruidos													
Gritar y vociferar en horario nocturno, causando molestias vecinales	5	2	2	2	4	2	4	2	4	1	2	2	32
Ruidos, fiestas en viviendas en horario diurno/nocturno...	16	16	16	9	12	9	7	8	12	13	10	11	139
Locales de Hostelería	5	1	8	6	6	12	1	10	2	10	11	8	80
TOTAL	26	19	26	17	22	23	12	20	18	24	23	21	251
Ordenanza Limpieza													
Manipulación contenedor basura	5	16	7	15	3	2	3	9	7	7	7	1	82
Orinar en vía pública	12	14	13	8	6	21	8	4	14	9	16	3	128
Pintadas /Grafittis	12	3	8	5	1	2	1	3	2	4	7	0	48
Convivencia y Ocio													
Incumplimiento horario establecimientos	5	2	3	7	3	5	2	7	15	7	10	3	69
Protección y tenencia de perros													
Mordeduras	Peligrosos			1	1	1		1	1	1			6
	No peligrosos			3	1	1	1	1	1	1			9
Ataques	Peligrosos							1	1			1	3
	No peligrosos	2	1	2	1		1	1	4	1			13
Suelos	Peligrosos	2	1	2	6	3	3	5	1		3	2	29
	No peligrosos		2	11		3	2	1		1	5		25
Sin bozal	Peligrosos	4	3	3	2	2	4	5	1	2	3	6	38
	No peligrosos												
Sin microchip	Peligrosos	1		2	3	1	1	10		1	1	2	25
	No peligrosos		1	6	2	4		7	7		4	1	33
Documentación	Peligrosos	4	3	4	4	4	3	7		4	5	17	59
	No peligrosos												
Deyecciones	Peligrosos				1		2					1	4
	No peligrosos		2	1				1		1		1	6
Comparecencias	Peligrosos			1	3	3	4	4	1		6	1	24
	No peligrosos	1	4	1	1	5	2	7	4	1		1	27
TOTAL		14	17	37	25	27	22	50	18	17	28	30	301



ACTIVIDADES DE UNIDADES Y SECCIONES ESPECIALES





La Unidad de Coordinación y apoyo de la Policía Local esta integrada por:

- **Sala 092:** Recibe todas las llamadas dirigidas a la policía local y las que procede las distribuye en el despliegue policial diario.
- **Unidad Administrativa:** es la **Oficina Administrativa** de la policía local. Registra todas las entradas y salidas de documentos, control del personal de la policía local (vacaciones, bajas, días libres...), control de gastos propios... Además esta integrada por:
 - **Sección de Documentación,**
 - **Sección de Planificación Operativa**
 - **Sección Oficina de Objetos Perdidos**
 - **Sección de Seguridad de Edificios Municipales**

➤ DATOS GLOBALES AÑO 2014

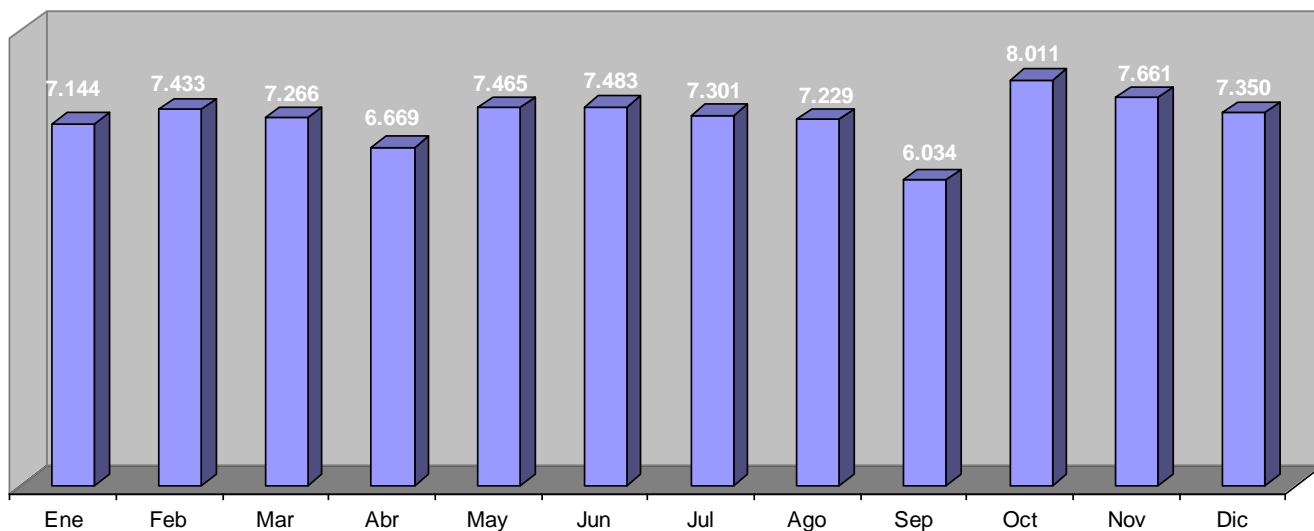
Datos globales		
Sala 092		
Total de llamadas al 092		87.046
Ud. Administrativa		
Oficina PL	Registro y tramitación documentos de entrada	7.862
	Registro de documentos de salida	1.605
	Comparecencias y denuncias de ciudadanos en la U.A.	48
	Sugerencias y Reclamaciones competencia Policía Local	572
Equipo documentación	Informes contestados	1.044
Objetos perdidos	Entrada de objetos (documentados y no documentados)	7.005
	Salida de objetos (documentados)	2.796



➤ SALA 092

LLAMADAS ATENDIDAS POR EL 092 Comparativa con el año 2012		
2012	2013	2014
96.452	90.168	87.046

LLAMADAS ATENDIDAS POR EL 092 POR MESES													
	Ene	Feb	Mar	Abr	May	Jun	Jul	Ago	Sep	Oct	Nov	Dic	Total
TOTAL	7.144	7.433	7.266	6.669	7.465	7.483	7.301	7.229	6.034	8.011	7.661	7.350	87.046





LLAMADAS MÁS SIGNIFICATIVAS AL 092	
Causa/motivo	nº llamadas
Urgentes	
Incendios	128
Accidentes con heridos	476
Violencia de género	75
Violencia doméstica	18
Intervención con menores	7
Otras urgentes	160
Preferentes	
Seguridad	1.486
Por Temporal	558
Accidentes sin heridos	2.060
Otras preferentes	1.544
Información	
Información	25.841
Anulación Servicio	2.648
Repetidas	5.997
Con desvío	372
Quejas/Reclamaciones	
Quejas y reclamaciones	2.156
Reclamación	572
Servicio Municipal	743
Ordenanzas	3.811
Tráfico/Infracción	
Infracción tráfico Grúa	13.140
Infracción tráfico	2.226
Otras	
Otras	13.140
Otras sin recurso	2.226

**RESUMEN DEL SERVICIO DE LLAMADAS AL 092**

	Total llamadas	Atendidas	No atendidas
Ene	7.864	7.144	720
Feb	8.353	7.433	920
Mar	7.859	7.266	645
Abr	7.246	6.669	577
May	8.434	7.465	969
Jun	8.499	7.483	1.016
Jul	8.259	7.301	958
Ago	8.134	7.229	905
Sep	7.026	6.034	992
Oct	9.026	8.011	1.015
Nov	8.610	7.661	949
Dic	8.064	7.350	714
Total anual	97.374	87.046	10.380

Segundos de espera de los contactos ATENDIDOS

Total atendidos	Menos 6 seg.	Entre 6 y 10 seg.	Entre 10 y 20 seg.	Entre 21 y 30 seg.	Entre 31 y 60 seg.	Entre 61 y 120 seg.	Entre 121 y 240 seg.	Más de 241 seg.
87.046	1.426	2.452	10.157	13.557	30.009	19.557	7.729	2.159

Segundos de espera de los contactos No atendidos

Total no atendidos	Menos 6 seg.	Entre 6 y 10 seg.	Entre 10 y 20 seg.	Entre 21 y 30 seg.	Entre 31 y 60 seg.	Entre 61 y 120 seg.	Entre 121 y 240 seg.	Más de 241 seg.
10.380	2.826	1.236	1.009	747	1.996	1.644	740	182



➤ UNIDAD ADMINISTRATIVA

• Registro y tramitación de Documentos

Actividad: Documentos		Año		
		2012	2013	2014
ENTRADA	Interna y Externa	6.979	7.617	7.862
SALIDA	Externa	1.663	1.483	1.605

• Notas de Prensa

Diariamente es elaborada una nota de prensa con todas las actuaciones policiales reseñables con destino al Gabinete de prensa del Ayuntamiento.

• Sugerencias y Reclamaciones dirigidas a la Policía Local

		Año		
		2012	2013	2014
Comparecencias - Denuncias de ciudadanos en la U.A.	Quejas contra actuaciones Policiales	27	21	18
	Reclamaciones Varias	57	61	48
	Total	84	82	66
Sugerencias y Reclamaciones competencia Policía Local		470	482	572

Comparecencias – Denuncias en la U.A. / Reclamaciones varias

Motivo/hecho denunciado	Nº / cantidad
Lesiones por caída en vía pública	13
Daños en vehículo por retirada con grúa municipal	9
Daños en vehículo por deficiencias vía pública, señales, contenedores...	6
Extravío tarjeta personas con discapacidad	9
Extravío carnet municipal de taxi	2
Desaparición placa vado	5
Varios	4
Total	48



■ SECCIÓN DE DOCUMENTACIÓN

La sección de documentación lleva a cabo las tareas de:

- Averiguación de domicilios solicitados por Juzgados.
- Control del cumplimiento de arrestos domiciliarios.
- Citaciones a particulares, bien solicitados mediante oficios de Juzgados, otros organismos o por departamentos del propio Ayuntamiento de A Coruña.

Se realizaron **1.044** informes a lo largo del año 2014.

■ PLANIFICACIÓN OPERATIVA

El equipo de Planificación operativa se encarga de realizar una hoja de planificación diaria con aquellos servicios (cortes de calle, eventos, manifestaciones, ocupaciones de vía pública...) que entran en la Oficina Administrativa de la Policía Local y puedan afectar a la vida de la ciudad y tener una incidencia significativa, para lo cual es necesario una previsión en las distintas unidades de la policía local.

**Hoja planificación
diaria**

Servicios

- Solicitudes presentadas por los ciudadanos por escrito (correo electrónico o registro municipal).
- Solicitudes otros organismos
- Colaboraciones con otras áreas del ayuntamiento.
- Por motu propio de la policía

**Se pasa a la unidad
competente de la
policía local**



■ OBJETOS PERDIDOS

Se han registrado un total de **7.005 objetos**, de los cuales 2.796 son documentados y 4.209 no documentados.

Del total de los documentados se localizaron en plazo el 100 % de los propietarios, de éstos 267 fueron entregados directamente en la oficina de objetos perdidos a sus dueños, 484 fueron enviados a otros organismos y 2.045 enviados por correo a su destino.

Objetos perdidos		Año	
		2013	2014
ENTRADA	Documentados	2.992	2.796
	No documentados	3.774	4.209
Total entradas		6.776	7.005
SALIDA DOCUMENTADOS	Entregados directamente	708	267
	Enviados a otros organismos		484
	Enviados por correo a su destino	2.284	2.045
Total salidas		2.992	2.796

■ SEGURIDAD DE EDIFICIOS MUNICIPALES

En algunos de los edificios municipales que por sus características es necesario, la policía local presta servicios de vigilancia del mismo.

Edificio Municipal	Servicio de vigilancia		
	Turno mañana	Turno tarde	24 horas
Palacio Municipal de María Pita			X
Servicios Económicos calle de la Franja	X	X	
Centro Ágora	X		
Forum Metropolitano			X
Estación de Autobuses (Sala de pantallas y Movilidad Urbana)	X	X	
Negociado de Policía (Licencias y Multas) Plaza Luis Rodríguez Lago	X		



UNIDAD DE DISTRITOS NOCTURNA



La **UNIDAD DE DISTRITOS NOCTURNA** esta compuesta por:

- 1 Intendente
- 2 Inspectores
- 5 Oficiales
- 50 Agentes

De este personal, 34 pertenecen a la unidad de distritos nocturna en sentido estricto, los 24 restantes a los servicios especializados que cuenta con turno de noche:

- Sala del 092
- Equipo de Atestados – Disciplina Vial
- Seguridad de edificios

➤ TRÁFICO

Denuncias por infracciones de tráfico		
Causa/motivo		Nº/cantidad
Alcoholemias	Penales	130
	Administrativas	150
Total por alcoholemias		280
Controles de velocidad (radar)		11
Estacionamientos	En zonas peatonales	853
	Doble fila	44
	Delante de vado	107
	Delante contenedor	93
	Otros	1.199
Total por estacionamientos		2.296
Durante la conducción	No respetar ciclo semafórico	139
	Circular sin haber pasado la ITV	146
	Circular sin seguro	41
	Utilizando dispositivo de telefonía móvil	25
	Sin cinturón de seguridad	18
	Otros	249
Total por conducción		618
TOTAL		3.194

Es de reseñar el dato de los hábitos de estacionamiento en las zonas peatonales, ya que del total se han denunciado a **853** vehículos por estacionar en estas zonas.



Los vehículos retirados por la grúa por infracciones fueron **529**.

- **Accidentes de tráfico**

Accidentes		Total
con heridos	sin heridos	
32	120	152

➤ **SEGURIDAD CIUDADANA**

Causa/motivo		Nº/cantidad
Detenciones	Violencia de género y doméstica	12
	Robo/hurto	16
	Lesiones, agresiones, amenazas, atentado...	31
Total detenciones		59
Actuaciones por	Desobediencia, resistencia y atentado	7
	Daños en bienes	220
Total actuaciones		227
Intervenciones de arma blanca		6
Comparecencias en CNP		45
Denuncias por infracción de la Ley de Seguridad Ciudadana		13
Auxilio a personas (por indisposición, intoxicación etílica, desorientadas, en situación de precariedad...)		155

Los fines de semana se establece dispositivo con presencia policial a pie en las zonas de concentración de locales de ocio (Pasadizo del Orzán, c/Juan Canalejo...)

**➤ NORMATIVA ADMINISTRATIVA**

Locales de hostelería	
Control de locales	142
Actuaciones por contaminación acústica de locales	322
Requerimientos para corregir irregularidades	0
Actuaciones por incumplimiento de horario de cierre	46
Intervenciones por no presentar la hoja de reclamaciones	29
Denuncias por infracción de la ley del tabaco	9
Actuaciones por quejas relacionadas con las terrazas	51
Notificaciones del área de Disciplina Urbanística	104
Mediciones de ruido positivas	26

Es de destacar la continua demanda vecinal de servicios relacionados con la hostelería nocturna y de quejas por ruido de la actividad, ruido en las terrazas o incumplimiento del horario de cierre.

Con motivo de la concentración de jóvenes por botellón, se hace presencia preventiva en diferentes zonas de la ciudad:

- Calle Vista
- Plaza Juan Naya
- Plaza Santa Catalina
- Plaza María Auxiliadora
- Plaza de Vigo
- Calle Hospital
- Jardines de Méndez Núñez

Otras actuaciones referidas a la Normativa Municipal		
Denuncias por infracciones a la Ordenanza de limpieza	130	
Ordenanza de ruidos	Actuaciones por vociferar o gritar en la vía pública	32
	Actuaciones por molestias de músicos callejeros	21
	Actuaciones por ruido vecinal	139
Actuaciones referidas a tenencia de animales (documentación, correa y bozal, seguro obligatorio, recogida perros abandonados...)	15	



SECCIÓN DE MEDIO AMBIENTE



La Sección de Medio Ambiente, denominada Patrulla Verde, está englobada en la Unidad de Distritos Diurna, por sus características específicas se ha querido detallar las actuaciones más significativas de la misma:

▪ CONTROL DE ANIMALES

		Mordeduras	Ataques	Sueltos	Sin bozal	Sin microchip	Sin Document.	Deyecciones	Total
PERROS	Peligrosos	6	3	29	38	25	59	4	188
	No Peligrosos	9	13	25		33		6	113
	Comprobación estado perros								111
	Comprobación estado de otros animales								1

Las comprobaciones de estado de perros se refieren a las actuaciones por requerimiento del Área de Medio Ambiente, bien por denuncia ciudadana o a iniciativa propia, en relación a ruidos, olores, cuidados no adecuados en domicilios, casetas, patios, bajos, etc.

Así mismo se han trasladado **19** perros a la perrera municipal.

Se identificaron a **8** personas por arrojar a la vía pública azufre para repeler los orines de los perros.

OTROS ANIMALES

Gatos (comederos)	Equinos	Ovinos Bovinos	Otros
11	12	4	7

Se identificarán a 4 personas por dar de comer a animales infringiendo la normativa municipal

Estas son las infracciones más habituales. No obstante, hay que indicar que hay otros muchos informes que no son muy habituales o con información diversa, como por ejemplo, informes por discusión entre particulares por motivos de perros, por tirar líquidos en vía pública para evitar orines de los animales, por ataques de perros a ovejas u otros animales, etc....

**▪ CONTROL DE RUIDOS**

Mediciones		Informes Denuncia	Otros Informes	Total
Positivas	Negativas			
20	11	11	57	99

▪ HUMOS Y OLORES

Informes	Eventos de olores	Total
11	2	13

▪ ORDENANZA DE LIMPIEZA

	INFRACCIONES				Total
	Basura fuera horario	Necesidades fisiológicas vía pública	Alfombras	Otras	
Actas				1	1
Informes	3		3	19	25

▪ INFORMES SOBRE SALUBRIDAD

Suciedad viviendas	Aguas fecales	Roedores	Transporte perecederos	Otros	Total
23	1	6	2	4	36

▪ INFORMES VERTIDOS, VERTEDEROS Y QUEMAS

Vertidos	Vertederos	Total
32	4	36

**▪ INFORMES SOLARES Y EDIFICIOS ABANDONADOS**

Solares	Edificios abandonados	Total
18	1	19

▪ ESTABLECIMIENTOS PUBLICOS

Precintos	Control licencia	Notificaciones	Ordenes cese	Total
4	42	38	3	87

▪ ACTIVIDADES SUJETAS A LICENCIA

Reformas y obras	Carteles y pancartas	Terrazas locales	Ocupaciones vía pública	Total
7		4	4	15

▪ DEFICIENCIAS Y DAÑOS

Públicos	Privados	Total
20	12	32

▪ COLABORACIONES

CNP	CESPA	Bomberos	Ambulancias	Lacero	Total
	1	2	1	19	23

▪ VEHÍCULOS ABANDONADOS

Requeridos		Denuncias carecer seguro	Informes	Total
Retirados	No retirados			
25	5	77	280	387



EQUIPO DE CHABOLISMO



Durante el año 2014 **Equipo de Chabolismo**, que esta adscrito al Equipo Municipal de Erradicación del Chabolismo, realizó las siguientes intervenciones:

- Se realizó la actualización del censo de población en el asentamiento chabolista de “A Pasaxe”.
- Se procedió al seguimiento e intervención en los asentamientos chabolistas de A Pasaxe, As Rañas y El Portiño, así como el seguimiento de las familias realojadas en vivienda normalizada.
- Se realizaron otras actuaciones de tipo social con indigentes y personas en riesgo de exclusión social.
- Se realizaron colaboraciones con los departamentos de gestión del suelo (urbanismo), disciplina urbanística (urbanismo), vivienda (urbanismo) e Instituto Galego de Vivenda e Solo (IGVS -Xunta de Galicia)
- 44 informes relacionados con chabolismo, ocupaciones ilegales y desalojos.

INFORMES DERIVADOS DE ACTUACIONES

Ene	Feb	Mar	Abr	May	Jun	Jul	Ago	Sep	Oct	Nov	Dic	Total
1	3	4	7	1	4	2		5	7	4	6	44



ANÁLISIS DE LA ACTIVIDAD POLICIAL

En estos tres últimos años, la policía local de A Coruña se ha transformado para incrementar su labor operativa y desplegar la Policía de Barrio en todos los distritos de la ciudad, incrementándose de forma notable la actividad de las patrullas a pie, que cubren 20 barrios de nuestra ciudad, dando cumplimiento a las demandas vecinales de tener una policía local más próxima a los ciudadanos.

El despliegue de la policía de barrio nos proporciona información de primera mano de los barrios gracias al programa de Policía Comunitaria, con el que contactamos periódicamente con los representantes del tejido social (vecinos, comerciantes, hosteleros, colegios, ...) para realizar una radiografía actualizada de las necesidades de cada barrio y revisar constantemente las prioridades en la planificación de nuestra actividad diaria.

Los policías uniformados, apoyados por agentes de paisano están más cerca de los ciudadanos en cada barrio, atendiendo las demandas vecinales, desarrollando una labor de prevención y disuasión de conductas infractoras o perturbadoras de la convivencia vecinal, vigilando el cumplimiento de las ordenanzas municipales, regulando el tráfico y auxiliando a personas que se encuentran en dificultades.

Nuestros objetivos pasan por motivar a cada miembro del Cuerpo de la Policía Local en la mejora continua de nuestra actividad haciéndolos partícipes en la toma de decisiones, garantizando unos niveles adecuados de formación continua de los agentes, solicitando la colaboración ciudadana para avanzar en aspectos relativos a la convivencia y seguridad ciudadana y transformar las necesidades de los vecinos en nuestros propios retos para entre todos lograr que nuestra ciudad continúe siendo una de las más seguras de España y seguimos trabajando para mejorar la coordinación con el Cuerpo Nacional de Policía con reuniones periódicas y comunicaciones diarias a través de la Comisión de Coordinación Policial.

En 2014 hemos continuado con los controles preventivos y disuasorios de seguridad ciudadana, seguridad vial y de cumplimiento de normas administrativas de convivencia en los espacios públicos de nuestra ciudad, en la búsqueda de mejorar la tranquilidad y la sensación general de seguridad y hemos continuado desarrollando campañas programadas con especial incidencia sobre el cumplimiento de normas de convivencia que sirva de recordatorio para los ciudadanos y de actualización de protocolos y criterios de actuación para los agentes del Cuerpo de la Policía Local.



A continuación se refleja un resumen sintético de datos de la actividad policial:

ACTIVIDAD	2012	2013	2014
Detenidos	106	179	141
Detenidos por violencia de género/malos tratos en el ámbito familiar	24	53	30
Atestados e informes remitidos a la Autoridad Judicial	140	357	423
Ocupaciones de la vía pública sin licencia	56	66	51
Entrada de documentos externos	6.979	7.617	7.862
Quejas por actuaciones policiales	27	21	18
Llamadas a la sala del 092	96.452	90.168	87.046
Incautaciones de drogas		211	219
Menores entregados a sus padres-tutores		50	8
Informes para Fiscalía y Servicios Sociales por intervenciones con menores		31	23
Atención y auxilio en accidentes de tráfico	748	833	943
Alcoholemias positivas	657	678	547
Vehículos denunciados por infringir la normativa de tráfico	36.330	46.598	44.901
Vehículos retirados por infringir la normativa de tráfico	6.500	8.002	7.432
Vehículos inmovilizados por infringir la normativa de tráfico	560	600	518
Mensajes en paneles informativos de tráfico		3.758	362
Adaptaciones de los ciclos ordinarios de la regulación semafórica a las necesidades puntuales del tráfico		3.674	4.218
Informes sobre deficiencias en la vía pública	1.170	814	1.064
Decomisos por venta ambulante ilegal	575	503	308
Actuaciones en materia medioambiental		447	461
Intervenciones en materia de limpieza		368	284
Intervenciones por incumplimiento de horarios de establecimientos públicos	234	62	69
Intervenciones en materia de tenencia de animales		569	447
Objetos perdidos recepcionados y gestionados	6.779	6776	7.005



El resumen de la actividad de 2014 refleja, sin lugar a dudas, un aumento de la actividad policial, con especial incidencia en materias sensibles para los ciudadanos como el cumplimiento de las normas sobre tenencia responsable de animales, sobre las normas de ruidos y limpieza, sobre las conductas incívicas, en el control de grandes eventos o sobre la violencia doméstica y de género, entre otros.

El aumento de la actividad policial en los barrios, tanto en las tareas preventivas como en las actuaciones programadas, ha incidido por tercer año en un descenso de las llamadas recibidas en la sala del 092, debido a que el trabajo de las patrullas a pie, en moto y en coches radiopatrullas permite atender muchas incidencias de forma inmediata e incluso detectadas directamente por los propios agentes (de oficio).

Como dato negativo destacar el aumento de accidentes leves de tráfico y de atropellados, aunque han bajado la gravedad de los mismos y de los lesionados.

Estamos trabajando en la mejora de los aspectos cuantitativos y cualitativos del servicio que nos demandan los ciudadanos, mejorando la eficiencia y la celeridad en la resolución de los asuntos, incrementando la asertividad y la empatía con los vecinos, trabajamos en la toma de decisiones homogéneas ante situaciones similares y siempre observando la más estricta legalidad en nuestras actuaciones para cumplir con nuestra razón de ser: velar por los intereses generales y de servicio a los ciudadanos.

En definitiva, continuamos esforzándonos las 24 horas del día para estar más cerca de los ciudadanos y para dar mejor y más pronta respuesta a sus inquietudes y necesidades.

Nuestro objetivo de calidad pasa por la mejora continua de la satisfacción general con la policía local: satisfacción ciudadana, satisfacción de las autoridades municipales y auto-satisfacción de los propios agentes que formamos la organización policial.

A Coruña, 1 de mayo de 2015.

Jefe acctal. de la policía local

José A. Brandariz Castelo